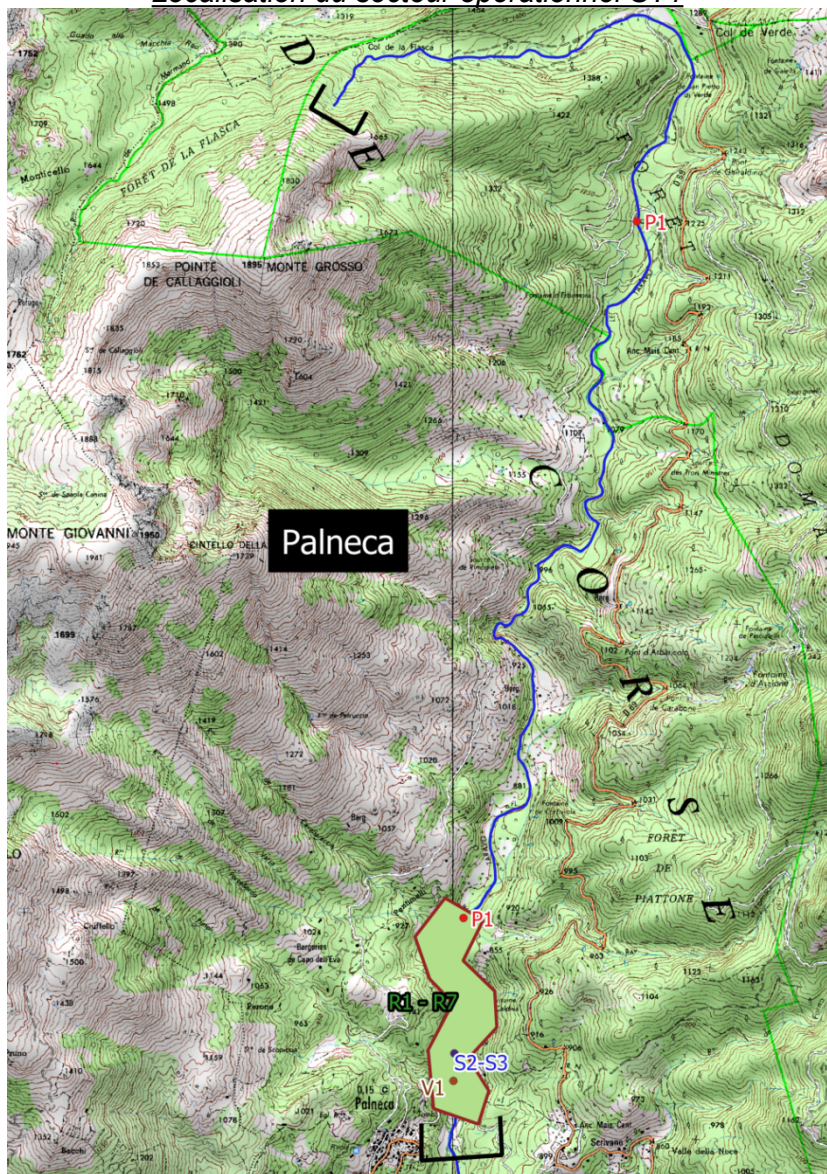


## Annexe 1 : localisation des interventions

| <b>ST1</b>   |   | <b>Taravu n° 1</b>   |  |  | <b>9 800 ml</b><br><i>(cours d'eau)</i> |  |   |
|--|---|--|--|--|---|--|---|
| <i>Limites amont / aval : des sources au pont de Palneca</i>   |   |  |  | <i>Commune(s) : Palleca</i>  |   |  |   |
| RAPPELS DES ENJEUX ET DES OBJECTIFS  |   |  |  |  |   |  |   |
| <u>Enjeux</u>  | Hydraulique <span style="background-color: #008000; color: white; padding: 2px 5px;">0</span> | Patrimoine naturel <span style="background-color: #90EE90; padding: 2px 5px;">3</span> | Usages <span style="background-color: #FFD700; padding: 2px 5px;">1</span> | Qualité des eaux <span style="background-color: #9370DB; padding: 2px 5px;">2</span> |   |  |   |
| <u>Objectifs opérationnels</u>   | Favoriser les écoulements   | X  | Diversité des boisements   | Accès sécurisés au cours d'eau   | X                                       | Lutte contre les pollutions                                | X |
|  | Freiner les écoulements   |  | Préservation faune/flore   | Usages agricoles (adaptation des pratiques)  | X                                       | Sensibilisation à la gestion des déchets carnés            | X |
|  | Réduire les risques d'accumulation d'embâcles   | X  | Préservation de la capacité d'accueil des zones humides                    | Valorisation paysagère   | X                                       | Sensibilisation à la création ou mises aux normes des STEP |   |
|  | Préserver la fonctionnalité des zones humides   | X  | Lutte espèces invasives  |  |   | Supprimer les décharges sauvages                           | X |
|  | Prévenir la dégradation des ouvrages  |  | Rétablir la continuité écologique  |  |   |  | X |
|  | Restaurer les continuités hydrologiques et sédimentaires                                      |  |  |  |   |  |   |
| PRINCIPES D'INTERVENTION   |   |  |  |  |   |  |   |
| <u>Restauration</u>  |   |  |  |  |   |  |   |
| <ol style="list-style-type: none"> <li>1. <b>Enlèvement des déchets</b> dans le lit du cours d'eau et <b>Traitement de la zone de déversement</b> au niveau de la RD 69 → <b>code P1</b> (15 000 € HT)</li> <li>2. Enlèvement de l'embâcle créant un bouchon hydraulique (environ 15 m<sup>3</sup>) → <b>code R7</b> (2 000 € HT)</li> <li>3. <b>Restauration de la ripisylve</b> → <b>codes R1 à R6</b> (6 000 € en régie)</li> <li>4. <b>Entretien et non-intervention contrôlée</b> → <b>code RE</b> (4 000 € en régie)</li> <li>5. <b>Suivi et évaluation</b> → <b>codes S2 et S3</b> (7 800 € HT)</li> </ol>  |   |  |  |  |   |  |   |
| <u>Aménagement et valorisation</u>   |   |  |  |  |   |  |   |
| <ol style="list-style-type: none"> <li>6. <b>Aménagement d'un parcours découverte/parcours de pêche « no-kill »</b> avec pour point de départ/arrivée, le pont de Palneca entre le village de Palleca et le hameau du Scrivanu :<br/> Réhabilitation du sentier bordelier avec restauration de 450 mètres de canaux d'irrigation et création d'un parcours canopée, d'environ 100 mètres linéaire, en platelage bois et gardes corps sécurisés (ne nécessite pas de surveillance quotidienne) avec vu sur le Taravo ( 190 000 € HT) ;<br/> Sécurisation des abords du sentier vis-à-vis des boisements, aménagement de deux aires de stationnement (10 000 € HT), pose de 1 000 mètres de clôtures (17 000 € HT) et de 4-5 accès/postes de pêche « no kill » ;<br/> Conception et réalisation d'une exposition permanente photographique sur les macroinvertébrés aquatiques (12 500 € HT) ;<br/> Conception et pose d'une œuvre d'art (statue) (7 000 € HT)<br/> Conception et réalisation d'une signalétique adaptée, d'un panneau d'accueil et de panneaux pédagogiques sur la faune et la flore locales (13 500 € HT).<br/> → <b>code V1</b> (250 000 € HT)</li> </ol> |   |  |  |  |   |  |   |
| <b>NB: nécessité d'avoir la maîtrise foncière par de l'acquisition.</b>  |   |  |  |  |   |  |   |
| <u>Entretien et non-intervention contrôlée</u>   |   |  |  |  |   |  |   |
| <b>Entretien courant ultérieur</b> et vérification tous les ans au niveau de la zone de ripisylve traitée en rive gauche (200 mètres) : élagage, sécurisation.   |   |  |  |  |   |  |   |

**Non-intervention contrôlée** (tous les 3 ans et à la suite d'aléas climatiques, de crues importantes...) sur la totalité du tronçon, avec une attention particulière portée aux abords des ouvrages et à l'aval.

*Localisation du secteur opérationnel ST1*



**ST2****Taravu n° 2****4 500 ml**  
(cours d'eau)**Limites amont / aval : Pont de Pallega au pont de Donna Dialta****Commune(s) : Pallega, Ciamannaccia & Cuzzà****RAPPELS DES ENJEUX ET DES OBJECTIFS**

| <b>Enjeux</b>  | <b>Hydraulique</b> <b>0</b> | <b>Patrimoine naturel</b> <b>3</b>                      | <b>Usages</b> <b>1</b>                      | <b>Qualité des eaux</b> <b>2</b>                           |
|--|-----------------------------|---|---|--|
| <b>Objectifs opérationnels</b>                           |                             |   |   |  |
| Favoriser les écoulements                                | X                           | Diversité des boisements                                | Accès sécurisés au cours d'eau              | Lutte contre les pollutions                                |
| Freiner les écoulements                                  |                             | Préservation faune/flore                                | Usages agricoles (adaptation des pratiques) | Sensibilisation à la gestion des déchets carnés            |
| Réduire les risques d'accumulation d'embâcles            | X                           | Préservation de la capacité d'accueil des zones humides | Valorisation paysagère                      | Sensibilisation à la création ou mises aux normes des STEP |
| Préserver la fonctionnalité des zones humides            |                             | Lutte espèces invasives                                 |   | Supprimer les décharges sauvages                           |
| Prévenir la dégradation des ouvrages                     |                             | Rétablir la continuité écologique                       |   |  |
| Restaurer les continuités hydrologiques et sédimentaires |                             |   |   |  |

**PRINCIPES D'INTERVENTION****Restauration**

- Enlèvement de déchets** dans le lit du cours d'eau (amont du *pont de la Dispensa*) et **Traitement des zones de déversements** de déchets au niveau de la RD 28 (à Ciamannaccia ruisseau de *Querceto* et *Palneca*) et sensibilisation → **code P1** (20 000 € HT)
- Enlèvement de l'embâcle créant un bouchon hydraulique (environ 30 m<sup>3</sup>) → **code R7** (4 000 € HT)
- Restauration de la ripisylve** en rive droite et au droit de la zone de déversement (berge fragilisée) : abattage et export des arbres penchés, enlèvement des arbres tombés sur la berge. **Restauration douce** de la ripisylve au niveau du site de *Donna Dialta* (environ 300 ml) → **fiches R1 à R6** (5 000 € HT)
- Entretien et non-intervention contrôlée** → **code RE** (3 000 € en régie)
- Suivi et évaluation** → **codes S2 et S3** (4 150 € HT)

**Aménagement et valorisation**

- Aménagement d'un parcours thématique (2 500 m)** au niveau du pont de *Donna Dialta*. Cette action vise à valoriser la partie amont du bassin versant via le sentier de randonnée (*Paesi a Paesi*), ce site se trouve naturellement dans un secteur très paisible où peuvent se combiner découverte du patrimoine naturel, loisir et détente.

Il s'agira de développer un sentier thématique autour de la bande dessinée.

L'accès et le stationnement se faisant soit depuis le bourg de Ciamannaccia (situé à 1 500 m) en rive droite et en empruntant le sentier *Paesi a Paesi* existant (15-20 minutes de marche), soit par la rive gauche, depuis la RD 69 à 1 000 mètres du site de baignade (commune de Cuzzà)

Mise en place de deux aires de stationnement aux abords de la RD 69, commune de Cuzzà, et de la RD 28, commune de Ciamannaccia (10 000 €).

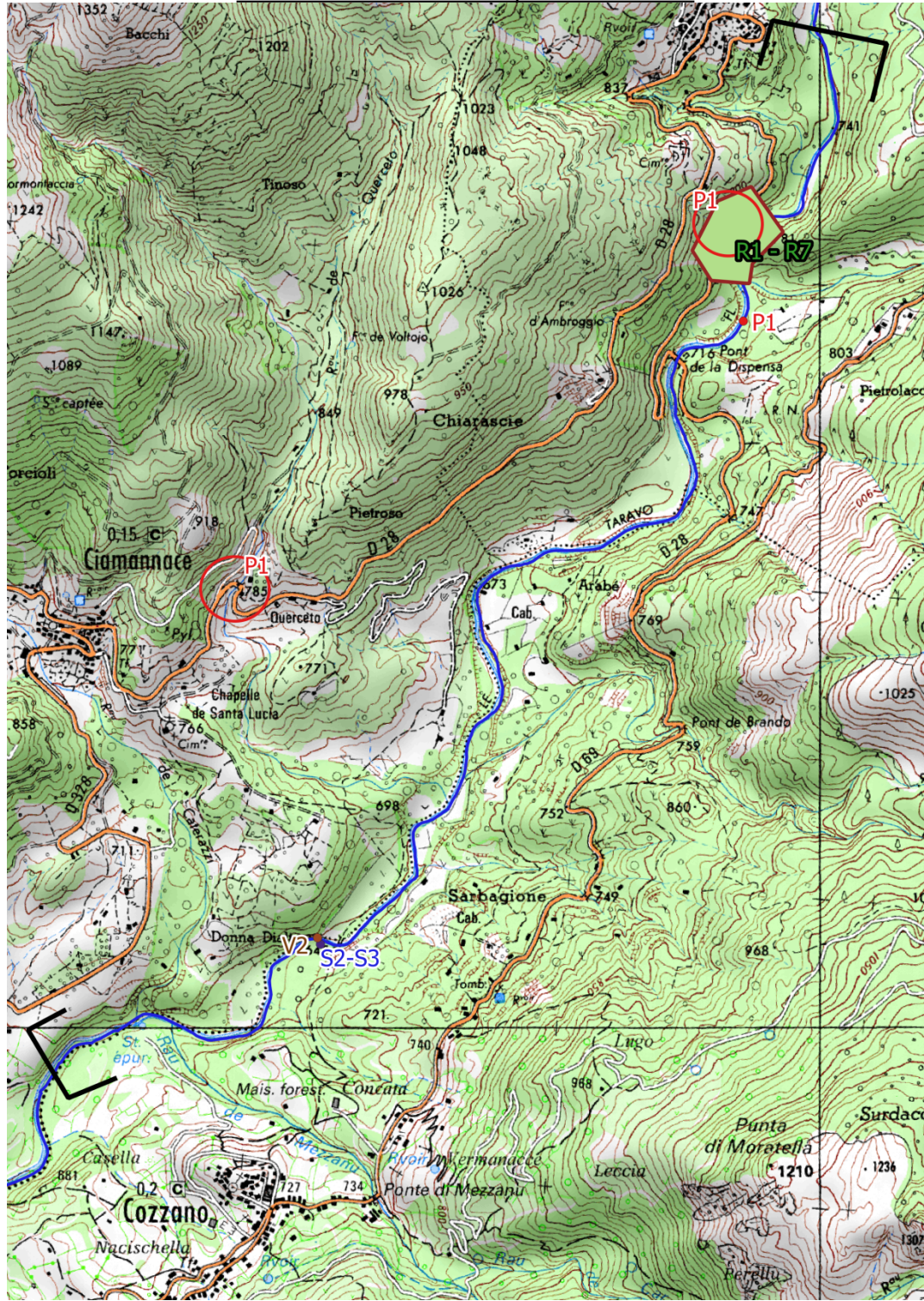
Conception et pose de deux statues aux entrées du parcours (10 000 € HT)

- Conception et réalisation d'une signalétique adaptée, d'un panneau d'accueil et de panneaux pédagogiques (12 000 € HT):

- Conception et réalisation de structures pédagogiques d'initiation au dessin (11 000 € HT), de jeux ludiques (12 000 € HT), d'un automate (5 000 € HT)

→ **code V2** (60 000 € HT)

Localisation du secteur opérationnel ST2



**ST3****Taravu n° 3****7 400 ml**  
(cours d'eau)**Limites amont / aval : du pont de Donna Djalta au pont de Mulinelli****Commune(s) : Ciammanaccia, Cuzzà, Zicavu, Tassu, Sampolu & Vutera****RAPPELS DES ENJEUX ET DES OBJECTIFS**

| <b>Enjeux</b>                  | <b>Hydraulique</b> <b>2</b>                                | <b>Patrimoine naturel</b> <b>2</b>                      | <b>Usages</b> <b>3</b>                        | <b>Qualité des eaux</b> <b>1</b>                             |
|--------------------------------|--|---|---|--|
| <b>Objectifs opérationnels</b> | Favoriser les écoulements X                                | Diversité des boisements                                | Accès sécurisés au cours d'eau X              | Lutte contre les pollutions X                                |
|                                | Freiner les écoulements                                    | Préservation faune/flore X                              | Usages agricoles (adaptation des pratiques) X | Sensibilisation à la gestion des déchets carnés X            |
|                                | Réduire les risques d'accumulation d'embâcles              | Préservation de la capacité d'accueil des zones humides | Valorisation paysagère                        | Sensibilisation à la création ou mises aux normes des STEP X |
|                                | Préserver la fonctionnalité des zones humides X            | Lutte espèces invasives                                 |   | Supprimer les décharges sauvages X                           |
|                                | Prévenir la dégradation des ouvrages                       | Rétablir la continuité écologique X                     |   |  |
|                                | Restaurer les continuités hydrologiques et sédimentaires X |   |   |  |

**PRINCIPES D'INTERVENTION****Restauration****Traitement des zones de déversements de déchets → code P1 (60 000 € HT)****En rive droite le long de la RD 28 :**

- Ruisseau de *Funtana Bianche (Sampolu)* : enlèvement d'au moins 10 m<sup>3</sup> de déchets.
- Ruisseau de *Barbatolo (Sampolu)* : enlèvement d'au moins 5 m<sup>3</sup> de déchets

**En rive gauche le long de la RD 757 :**

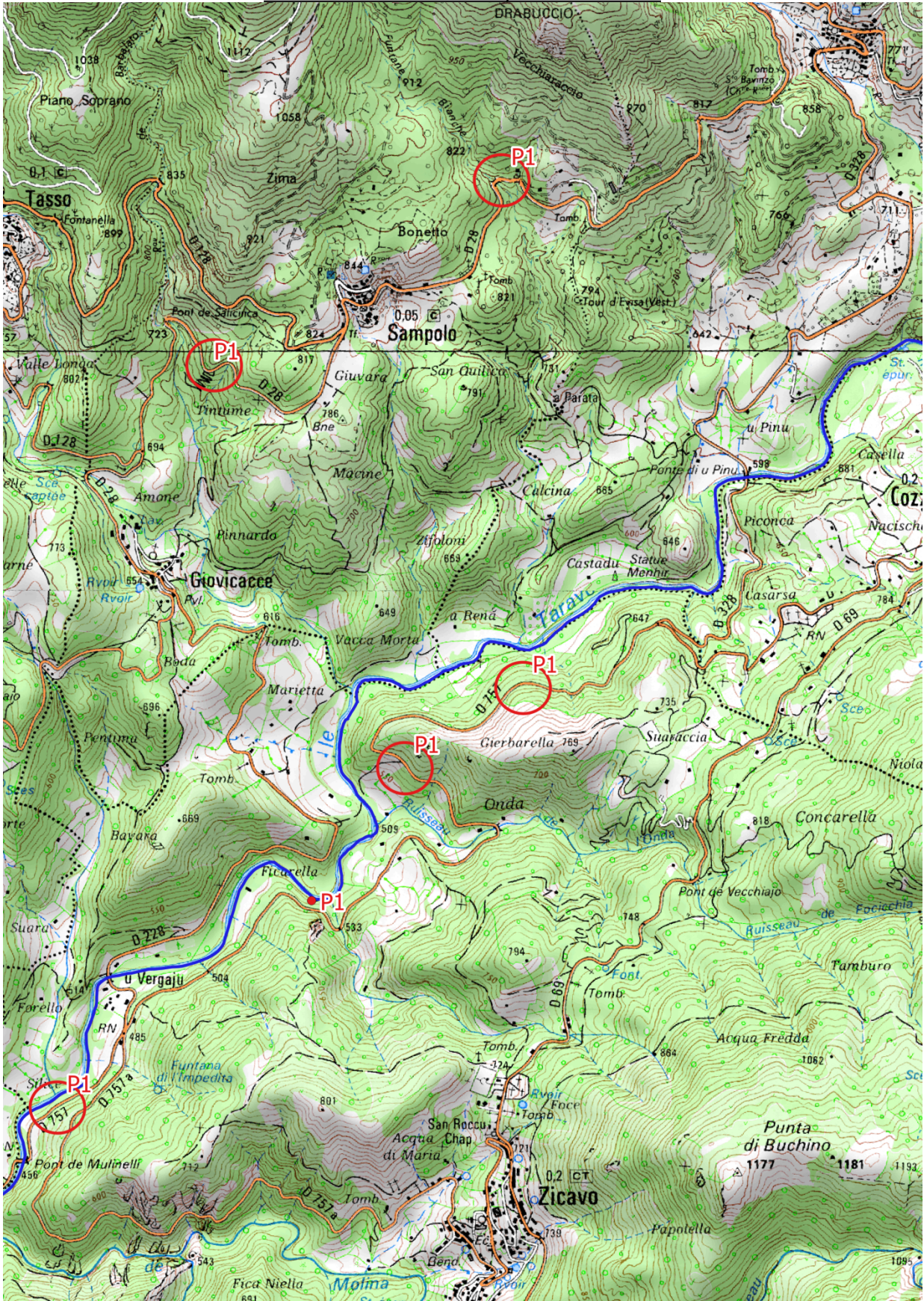
- Amont pont de Mulinelli (Zicavu) : enlèvement d'au moins 10 m<sup>3</sup> de déchets organiques
- Amont de l'Onda (Zicavu) : enlèvement d'au moins 5 m<sup>3</sup> de déchets.
- Aval de l'Onda (Zicavu) : enlèvement d'au moins 7 m<sup>3</sup> de déchets.
- Lieu-dit *Gierbarella (Zicavu)* : enlèvement d'au moins 5 m<sup>3</sup> de déchets

**NB :** ces actions devront s'accompagner d'une sensibilisation des éleveurs porcins à la gestion des déchets carnés code (P4) et aux pratiques d'élevages (P3), ainsi que d'une sensibilisation pour la remise au norme de la STEP de Cuzzà

**Entretien et non-intervention contrôlée**

**Non-intervention contrôlée** (tous les 3 ans et à la suite d'aléas climatiques, de crues importantes...) sur la totalité du tronçon, avec une attention particulière portée au niveau de la zone traitée aux abords des ouvrages et à l'aval.

Localisation du secteur opérationnel ST3



**ST4****Taravu n° 4****7 500 ml**  
(cours d'eau)**Limites amont / aval : du pont de Mulinelli au pont de la Trinité****Commune(s) : Currà, Zicavu, Livesi & Vutera****RAPPELS DES ENJEUX ET DES OBJECTIFS**

| <b>Enjeux</b>                  | <b>Hydraulique</b> <b>1</b>                              | <b>Patrimoine naturel</b> <b>2</b> | <b>Usages</b> <b>2</b>                                  | <b>Qualité des eaux</b> <b>1</b> |   |                             |  |   |
|--------------------------------|--|------------------------------------|---|----------------------------------|---|-----------------------------|--|---|
| <b>Objectifs opérationnels</b> | Favoriser les écoulements                                | Diversité des boisements           | X   | Accès sécurisés au cours d'eau   | X   | Lutte contre les pollutions | X  |   |
|                                | Freiner les écoulements                                  | X                                  | Préservation faune/flore                                | X                                | Usages agricoles (adaptation des pratiques) | X                           | Sensibilisation à la gestion des déchets carnés            | X |
|                                | Réduire les risques d'accumulation d'embâcles            | X                                  | Préservation de la capacité d'accueil des zones humides | X                                | Valorisation paysagère                      | X                           | Sensibilisation à la création ou mises aux normes des STEP | X |
|                                | Préserver la fonctionnalité des zones humides            | X                                  | Lutte espèces invasives                                 |                                  |   |                             | Supprimer les décharges sauvages                           | X |
|                                | Prévenir la dégradation des ouvrages                     | X                                  | Rétablir la continuité écologique                       |                                  |   |                             |  |   |
|                                | Restaurer les continuités hydrologiques et sédimentaires |                                    |   |                                  |   |                             |  |   |

**PRINCIPES D'INTERVENTION****Restauration****1. Enlèvement des déchets dans le lit :**

**2. Ponctuellement en aval des Bains de Guitera (enlèvement de déchets et d'une tyrolienne sauvage) → code P1 (2 000 € HT)**

**3. Restauration légère de la ripisylve de rive droite (environ 200 ml) depuis le site de baignade jusqu'au site de thermalisme : débroussaillage sélectif, élagage → code R1- R6 (3 000 € HT)**

**NB :** ces actions devront s'accompagner d'une sensibilisation des éleveurs porcins à la gestion des déchets carnés code (P4) et aux pratiques d'élevages (P3), ainsi que d'une sensibilisation pour la création d'une au hameau des Bains de Vutera

**Aménagement et valorisation****4. Secteur des Bains : Aménagement d'un site multi-loisir au Bains de Guitera → code V3 (40 000 € HT).**

- Création d'une voie douce et piétonne le long de la RD 757 depuis l'aire de stationnement la plus éloignée jusqu'aux thermes (maximum 350 m) + entretien.
- Implantation d'une signalétique adaptée et de panneau de communication
- Création de deux aires de stationnement
- Création d'une halte randonnées (tables, bancs, ...) et d'un embarcadère pour canoë-kayak

**5. Secteur Piconca : Aménagement d'un belvédère dans les gorges de Piconca → code V4 (déjà engagé sur l'ancien programme).**

- Mise en sécurité du site par la pose de clôtures le long de la berge en rive droite + entretien.
- Création d'un belvédère au dessus du cours d'eau
- Implantation d'une signalétique adaptée et de panneaux pédagogiques
- Création d'une aire de stationnement et d'une aire de pique-nique
- Création et pose d'une statue à l'entrée du site

Cet aménagement est déjà engagé, il constitue la poursuite du premier plan d'action et vise à valoriser les gorges de Piconca.

**6. Entretien et non-intervention contrôlée**

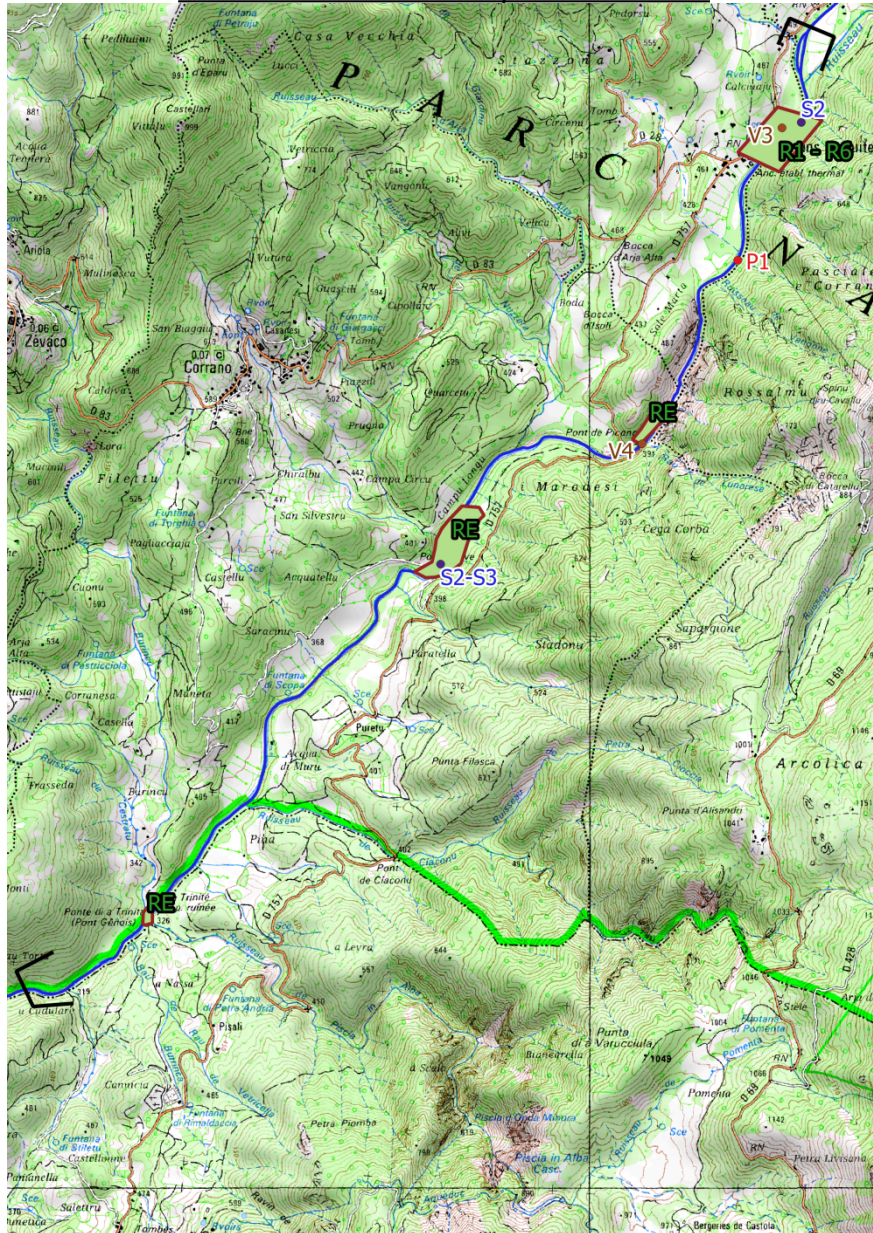
**Entretien courant ultérieur** et vérification tous les ans au niveau de la zone de ripisylve traitée

en rive gauche (350 mètres) au Bains de Guitera, ainsi qu'au pont de Piconca et à Ponte Nove (parcours pêche « no kill »: élagage, débroussaillage, sécurisation → **code RE** (2 000 € HT)

**Non-intervention contrôlée** (tous les 3 ans et à la suite d'aléas climatiques, de crues importantes...) sur la totalité du tronçon, avec une attention particulière portée au niveau de la zone traitée et aux abords des ouvrages et à l'aval.

**7. Suivi et évaluation** → **codes S2 et S3** (11 700 € HT)

*Localisation du secteur opérationnel ST4*





**ST5****Taravu n° 5****13 800 ml**  
(cours d'eau)**Limites amont / aval : Du pont de la Trinité au pont d'Abra****Commune(s) : Currà, Zevacu, Forciolu, Azilonu-Ampaza, Argiusta-Muricciu, Macà è-Croci, Ziddara****RAPPELS DES ENJEUX ET DES OBJECTIFS**

| <b>Enjeux</b>  | <b>Hydraulique</b> <b>2</b> | <b>Patrimoine naturel</b> <b>3</b>                      | <b>Usages</b> <b>2</b>                        | <b>Qualité des eaux</b> <b>1</b>                           |
|--|-----------------------------|---|---|--|
| <b>Objectifs opérationnels</b>                           |                             |   |   |  |
| Favoriser les écoulements                                | X                           | Diversité des boisements X                              | Accès sécurisés au cours d'eau X              | Lutte contre les pollutions X                              |
| Freiner les écoulements                                  |                             | Préservation faune/flore X                              | Usages agricoles (adaptation des pratiques) X | Sensibilisation à la gestion des déchets carnés X          |
| Réduire les risques d'accumulation d'embâcles            |                             | Préservation de la capacité d'accueil des zones humides | Valorisation paysagère X                      | Sensibilisation à la création ou mises aux normes des STEP |
| Préserver la fonctionnalité des zones humides            |                             | Lutte espèces invasives X                               |   | Supprimer les décharges sauvages X                         |
| Prévenir la dégradation des ouvrages                     | X                           | Rétablir la continuité écologique                       |   |  |
| Restaurer les continuités hydrologiques et sédimentaires |                             |   |   |  |

**PRINCIPES D'INTERVENTION****Restauration****1. Traitement des zones de déversements de déchets**

- le long de la RD 2 (Urbalacone), au moins deux zones de déversements identifiées → **code P1** (réalisé en régie).

**NB :** ces actions devront s'accompagner d'une sensibilisation des éleveurs porcins à la gestion des déchets carnés **code (P4)** et aux pratiques d'élevages **(P3)**

**2. Entretien et non-intervention contrôlée**

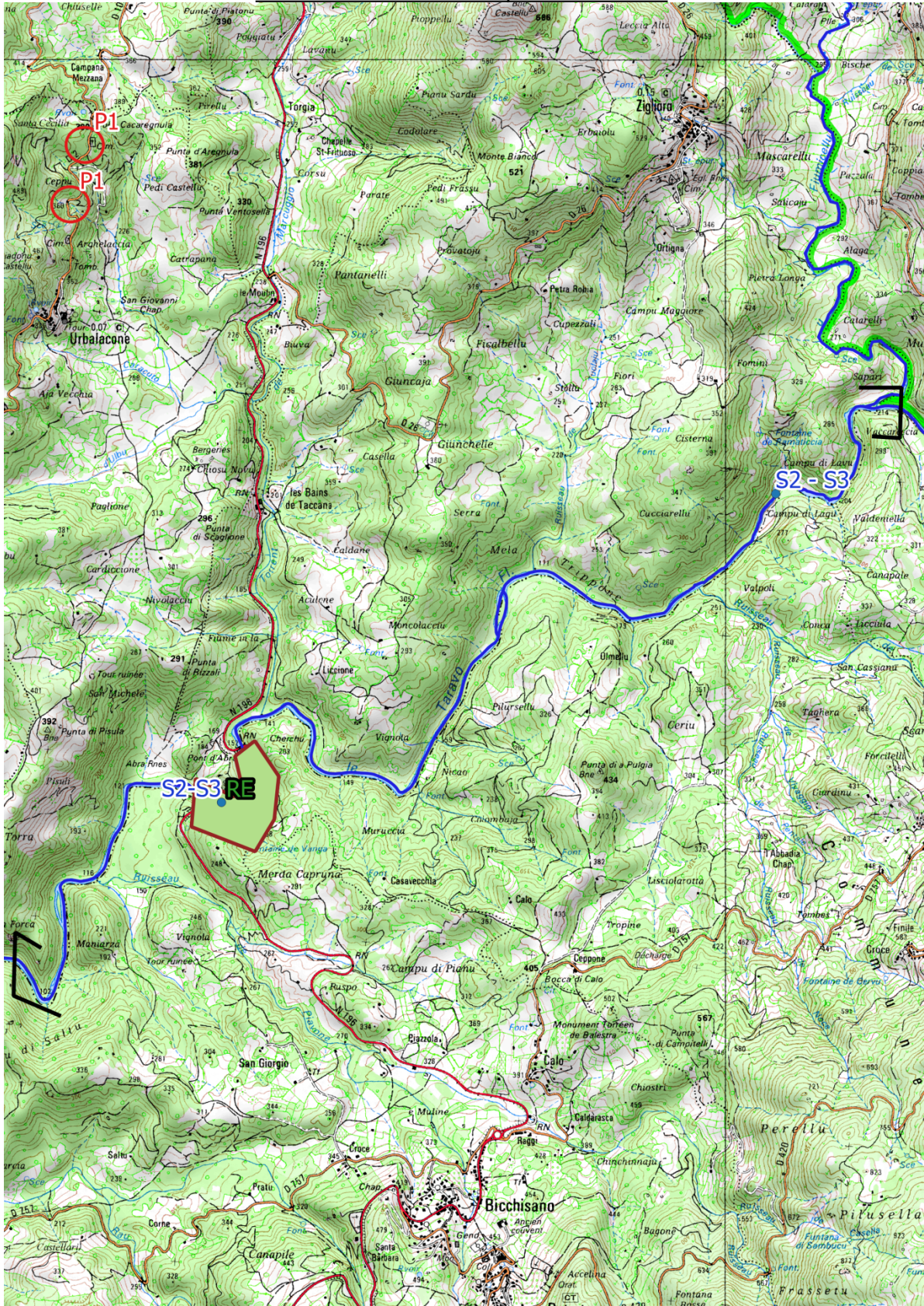
**Entretien courant ultérieur** tous les ans au niveau de la zone de ripisylve du pont d'Abra (1 500 mètres linéaire au droit du parcours de pêche « no kill ») : élagage, élagage, débroussaillage, sécurisation, sécurisation → **code RE** (8 000 € en régie)

**Non-intervention contrôlée** (tous les 3 ans et à la suite d'aléas climatiques, de crues importantes...) sur la totalité du tronçon, avec une attention particulière portée au niveau de la zone traitée abords des ouvrages et à l'aval.

**4. Suivi et évaluation** → **codes S2 et S3** (14 700 € HT)**Action complémentaire**

**Espèces invasives :** gestion adaptée de la Renouée du Japon suivant les recommandations du plan d'action → **codes L1**.

# Localisation du secteur opérationnel ST5



**ST6****Taravu n° 6****8 700 ml**  
(cours d'eau)**Limites amont / aval** : du pont d'Abra au pont tordu de Calzola**Commune(s)** : Pila-Canali, Pitretu è Bicchisgià, Urbalaconu, Vargualè, Casalabriva**RAPPELS DES ENJEUX ET DES OBJECTIFS**

| <u>Enjeux</u>                  | <b>Hydraulique</b> <b>1</b>                              | <b>Patrimoine naturel</b> <b>3</b>                      | <b>Usages</b> <b>3</b>                      | <b>Qualité des eaux</b> <b>2</b>                           |
|--------------------------------|--|---|---|--|
| <b>Objectifs opérationnels</b> |  |   |   |  |
|                                | Favoriser les écoulements                                | Diversité des boisements                                | Accès sécurisés au cours d'eau              | Lutte contre les pollutions                                |
|                                | Freiner les écoulements                                  | Préservation faune/flore                                | Usages agricoles (adaptation des pratiques) | Sensibilisation à la gestion des déchets carnés            |
|                                | Réduire les risques d'accumulation d'embâcles            | Préservation de la capacité d'accueil des zones humides | Valorisation paysagère                      | Sensibilisation à la création ou mises aux normes des STEP |
|                                | Préserver la fonctionnalité des zones humides            | Lutte espèces invasives                                 |   | Supprimer les décharges sauvages                           |
|                                | Prévenir la dégradation des ouvrages                     | Rétablir la continuité écologique                       |   |  |
|                                | Restaurer les continuités hydrologiques et sédimentaires |   |   |  |

**PRINCIPES D'INTERVENTION****Restauration**

- 1. Confortement de la berge érodée** en rive gauche en amont du pont tordu de Calzola → **code D1** (150 000 € HT).
- 2. Enlèvement des déchets dans le lit**, notamment deux carcasses de voitures situées entre le barrage de Calzola et le pont tordu de Calzola → **code P1** (3 000 € HT).
- 3. Restauration de la ripisylve** en amont du pont tordu de Calzola et en rive droite → **code R1-R6** (2 000 € HT)

**Aménagement et valorisation**

- 4. Aménagement d'un parcours thématique au pont de Cassone** → **code V5** (30 000 € HT)
  - Création d'une descente aménagée avec accès au Taravu (démaquisage, création d'un escalier avec rampe), rive gauche et au droit du pont de Cassone
  - Aires de stationnement
  - Implantation signalétique + panneaux pédagogiques + installation d'une exposition photographique
- 5. Entretien et non-intervention contrôlée**

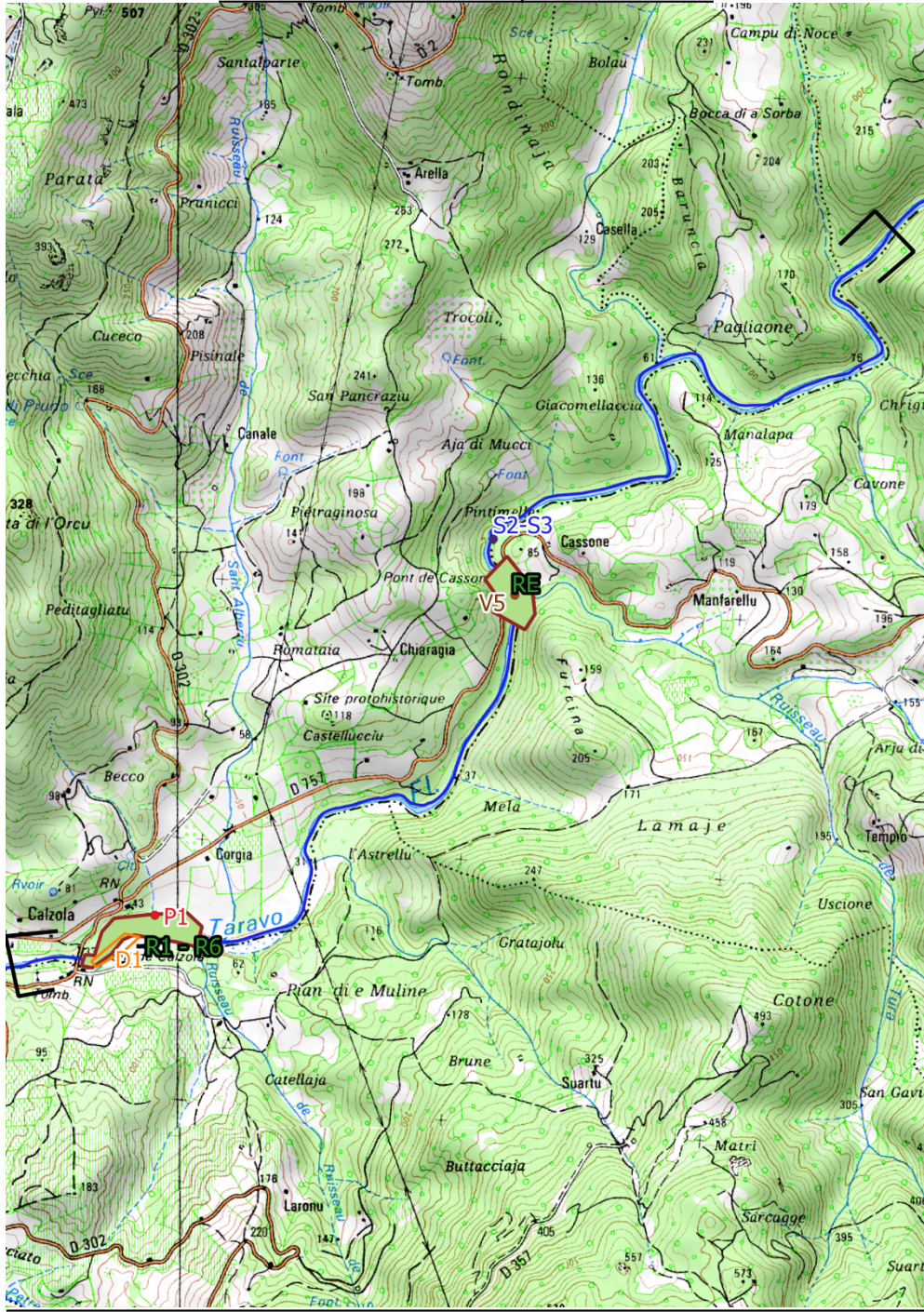
**Entretien courant ultérieur** et vérification tous les ans au niveau de la zone de ripisylve traitée en rive gauche au niveau du pont de Cassone (1 000 mètres) : élagage, débroussaillage sécurisation → **code RE** (2 000 € HT)

**Non-intervention contrôlée** (tous les 3 ans et à la suite d'aléas climatiques, de crues importantes...) sur la totalité du tronçon, avec une attention particulière portée au niveau de la zone traitée abords des ouvrages et à l'aval.
- 6. Suivi et évaluation** → **codes S2 et S3** (7 800 € HT)

**Action complémentaire**

**Espèces invasives** : gestion adaptée de la Renouée du Japon suivant les recommandations du plan d'action → **codes L1**.

### Localisation du secteur opérationnel ST6



**ST7****Taravu n° 7****13 600 ml**  
(cours d'eau)**Limites amont / aval : du pont tordu de Calzola à l'embouchure****Commune(s) : Pila è Canali, Soddacarò, A Sarra-di-Farru, Ulmetu****RAPPELS DES ENJEUX ET DES OBJECTIFS**

| <b>Enjeux</b>  | <b>Hydraulique</b> <b>3</b> | <b>Patrimoine naturel</b> <b>3</b>                        | <b>Usages</b> <b>2</b>                        | <b>Qualité des eaux</b> <b>2</b>                           |
|--|-----------------------------|---|---|--|
| <b>Objectifs opérationnels</b>                           |                             |   |   |  |
| Favoriser les écoulements                                | X                           | Diversité des boisements X                                | Accès sécurisés au cours d'eau                | Lutte contre les pollutions X                              |
| Freiner les écoulements                                  |                             | Préservation faune/flore X                                | Usages agricoles (adaptation des pratiques) X | Sensibilisation à la gestion des déchets carnés            |
| Réduire les risques d'accumulation d'embâcles            | X                           | Préservation de la capacité d'accueil des zones humides X | Valorisation paysagère                        | Sensibilisation à la création ou mises aux normes des STEP |
| Préserver la fonctionnalité des zones humides            | X                           | Lutte espèces invasives X                                 |   | Supprimer les décharges sauvages X                         |
| Prévenir la dégradation des ouvrages                     | X                           | Rétablir la continuité écologique X                       |   |  |
| Restaurer les continuités hydrologiques et sédimentaires | X                           |   |   |  |

**PRINCIPES D'INTERVENTION**

La plaine alluviale du Taravo bénéficie de divers centre d'intérêt, au premier rang desquels se place la plage de Tenutella ainsi que les plages de Porto-Pollo (commune de Serra-di-Ferro). Les zones humides de Tanchiccia, de Pistigliolo et dans une moindre mesure de Canniccia, font également partie des éléments phares de cette plaine. L'essentiel des mesures de restauration et d'entretien s'articuleront autour d'une adaptation des pratiques agricoles le long des cours d'eau (délaissée à conserver le long du Taravo, proscrire les coupe d'arbres sain ou dépérissant, mise en place de clôture, d'abreuvoir...).

**Restauration**

- Enlèvement des déchets dans le lit et sur les berges, au niveau des zones d'accumulation**  
→ **code P1** (6 000 € HT)  
**Amont de Paccialone** (commune de Pila-Canale) : 15 m<sup>3</sup> de matériaux.  
**A Frassetana** (commune de Serra-di-Ferro) : 5 carcasses de véhicules.
- Retrait d'embâcles** obstruant le lit au niveau de zone sensible à l'accumulation, environ 200 m<sup>3</sup> notamment en aval du pont de Caïtucoli → **code R7** (30 000 € HT)
- Lutte contre le piétinement des berges : mise en place d'une bande de délaissée** de part et d'autre du lit mineur du Taravu. Installation de clôtures à minimum 5 mètres du haut de berge afin d'éviter leur dégradation par les animaux d'élevage. Pose d'abreuvoirs à bétail adaptés (en fonction de la taille des cheptels exploitant les parcelles) → **code D2** (170 000 € HT)  
→ **Le linéaire** concerné est de l'ordre de **6 000 ml** en rive gauche et de **4 000 ml** en rive droite.
- Traitement adapté de l'atterrissement de Pugnaculi** générant des perturbations sédimentaires, hydrauliques et/ou envahis par la Renouée du Japon → **code D3** (50 000 € HT)

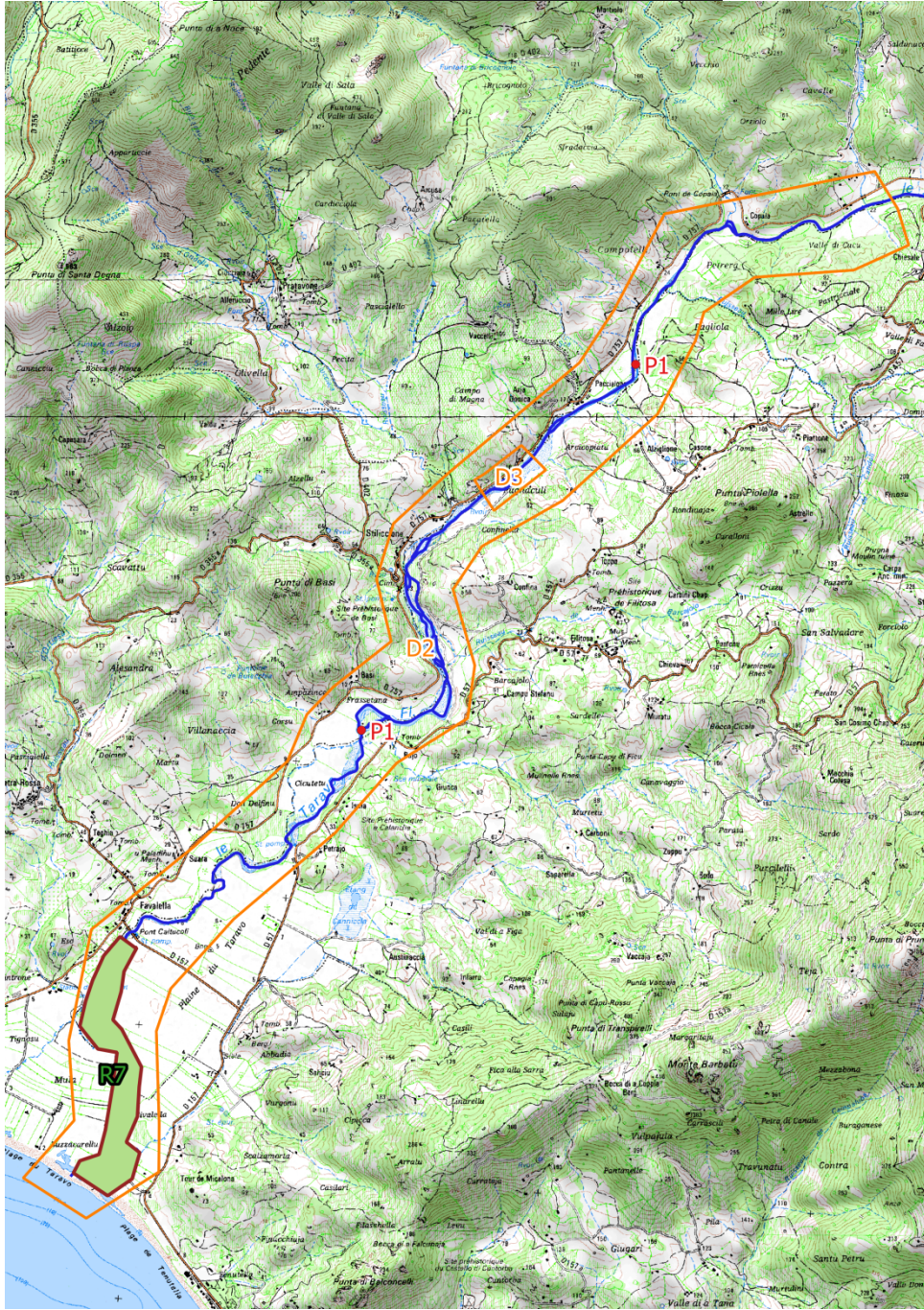
**Entretien et non-intervention contrôlée**

**Non-intervention contrôlée** tous les 3 ans et à la suite d'aléas climatiques, de crues importantes

**Action complémentaire**

**Espèces invasives** : gestion adaptée de la Renouée du Japon suivant les recommandations du plan d'action → **codes L1**.

## Localisation du secteur opérationnel ST7



**Limites amont / aval : du pont de la RD26 à l'embouchure avec le Taravo**

**Commune(s) : Azilonu è-Ampaza, Ziddara, Forciolu, Santa Maria è Sichè**

**RAPPELS DES ENJEUX ET DES OBJECTIFS**

| <b>Enjeux</b>  | <b>Hydraulique</b> <span style="background-color: #00a0e3; color: white; padding: 2px;">1</span> | <b>Patrimoine naturel</b> <span style="background-color: #70ad47; color: white; padding: 2px;">3</span> | <b>Usages</b> <span style="background-color: #ffc000; color: white; padding: 2px;">1</span> | <b>Qualité des eaux</b> <span style="background-color: #6a3d9a; color: white; padding: 2px;">3</span> |
|--|--|---|---|---|
| <b>Objectifs opérationnels</b>                           |  |   |   |   |
| Favoriser les écoulements                                | X  | Diversité des boisements X  | Accès sécurisés au cours d'eau  | Lutte contre les pollutions X   |
| Freiner les écoulements                                  |  | Préservation faune/flore X  | Usages agricoles (adaptation des pratiques) X   | Sensibilisation à la gestion des déchets carnés   |
| Réduire les risques d'accumulation d'embâcles            | X  | Préservation de la capacité d'accueil des zones humides   | Valorisation paysagère X  | Sensibilisation à la création ou mises aux normes des STEP  |
| Préserver la fonctionnalité des zones humides            |  | Lutte espèces invasives X   |   | Supprimer les décharges sauvages X  |
| Prévenir la dégradation des ouvrages                     |  | Rétablir la continuité écologique X   |   |   |
| Restaurer les continuités hydrologiques et sédimentaires | X  |   |   |   |

**PRINCIPES D'INTERVENTION**

**Il est rappelé que la totalité du linéaire d'étude est soumis au développement de la Renouée du Japon, et que lors d'intervention au niveau des berges, qu'il s'agisse d'extraction de déchets, de restauration ripisylve, toutes les précautions devront être prises pour ne pas aggraver la situation et augmenter la prolifération de cette espèce invasive.**

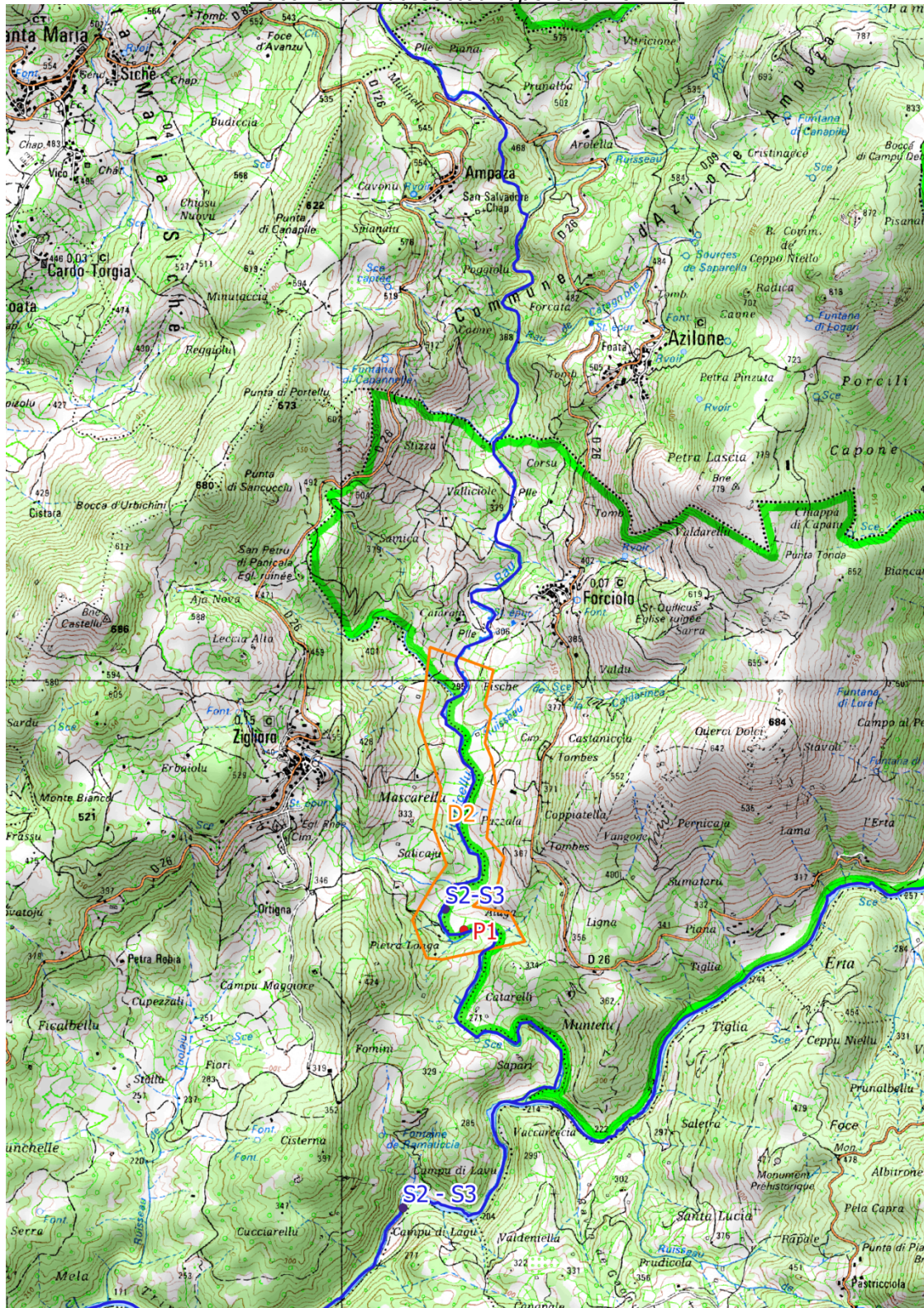
**Restauration**

- 1. Retrait des déchets ponctuel accumulé dans le lit et sur les berges :** environ 5 m<sup>3</sup> de déchets divers + 1 carcasse de voiture + poteau téléphonique → **code P1** (3 000 € HT)
- 2. Mise en place d'une bande de délaissée** de part et d'autre du lit mineur du Fiumicellu. Mise en place de clôture temporaires à minimum 5 mètres du haut de berge afin d'éviter leur dégradation par les animaux d'élevage. Pose d'abreuvoirs à bétail adaptés (en fonction de la taille des cheptels exploitant les parcelles) → **fiche D2** (40 000 € HT)
- 3. Entretien et non-intervention contrôlée**  
**Entretien régulier de la ripisylve restaurée (tous les ans)** durant 5 années au minimum → **code RE** (7 500 € HT)  
**Non-intervention contrôlée** (tous les 3 ans et à la suite d'aléas climatiques, de crues importantes...).
- 6. Suivi et évaluation** → **codes S2 et S3** (3 000 € HT)

**Action complémentaire**

**Espèces invasives :** gestion adaptée de la Renouée du Japon suivant les recommandations du plan d'action (7 km fortement impactés) → **codes L1**.

### Localisation du secteur opérationnel FIU





## Annexe 2 - Planification du programme d'actions du réseau hydrographique

| Code | Actions & milieux aquatiques concernés   |                      | Années d'intervention                                   |    |    |    |    |
|------|--|----------------------|---|----|----|----|----|
|      |  |                      | N1  | N2 | N3 | N4 | N5 |
| D1   | Confortement de berges   | ST6                  |   |    | R  |    |    |
| D2   | Limiter le piétinement des berges  | ST7                  |   | R  | R  |    |    |
|      |  | FIU                  |   | R  | R  |    |    |
| D3   | Gestion des atterrissements  | ST7                  |   |    |    |    | E  |
| R-E  | R : Restauration de la ripisylve et traitement des embâcles<br>E entretien courant ultérieur | ST1                  | R   | R  | E  |    | E  |
|      |  | ST2                  | R   | R  | E  |    |    |
|      |  | ST3                  |   |    |    |    |    |
|      |  | ST4                  | R   |    | E  |    | E  |
|      |  | ST5                  | E   |    | E  |    | E  |
|      |  | ST6                  |   |    | R  | E  | E  |
|      |  | ST7                  |   |    | R  | R  | R  |
| FIU  | E  | E                    | E   | E  | E  |    |    |
| NIT  | Non-intervention contrôlée   | Tous                 | Contrôle continu de l'ensemble du réseau hydrographique |    |    |    |    |
| P1   | Nettoyage des décharges sauvages   | ST1                  |   | R  |    |    |    |
|      |  | ST2                  |   |    |    |    | R  |
|      |  | ST3                  | R   |    | R  |    |    |
|      |  | ST4                  | R   |    |    |    |    |
|      |  | ST5                  |   |    |    |    |    |
|      |  | ST6                  |   | R  |    |    |    |
|      |  | ST7                  |   |    | R  |    |    |
| FIU  |  |                      |   |    | R  |    |    |
| P3   | Adaptation des pratiques d'élevages porcins  |                      | ← Démarche continue →                                   |    |    |    |    |
| P4   | Gestion des déchets carnés   |                      | ← Démarche continue →                                   |    |    |    |    |
| L1   | Lutte contre la Renouée du Japon   | Taravo et Fiumicellu | ← Démarche continue →                                   |    |    |    |    |
| L2   | Veille écologique (espèces invasives animales)   | -                    | ← Démarche continue →                                   |    |    |    |    |
| V1   | Création d'un parcours découverte et d'un parcours de pêche « no-kill »                      | ST1                  | -   | -  | R  | R  | E  |
| V2   | Aménagement d'un parcours thématique à Donna Dialta  | ST2                  | R   | E  | E  | E  | E  |
| V3   | Aménagement d'un site multi-loisirs au Bain de Guitera                                       | ST4                  | -   | -  | -  | R  | R  |
| V4   | Aménagement d'un belvédère à Piconca   | ST4                  | Engagé sur ancien programme                             | E  | E  | E  | E  |
| V5   | Aménagement d'un parcours thématique au pont de Cassone                                      | ST6                  | -   | R  | R  | E  | E  |
| S2   | Suivi de la qualité physico-chimique et/ou bactériologique                                   | ST1                  | -   | -  | S  | -  | S  |
|      |  | ST2                  | S   | S  | S  | S  | S  |
|      |  | ST4                  | S   | S  | S  | S  | S  |

### **Annexe 3 - Modèle de convention tripartite établie avant travaux**

#### **Convention pour la réalisation de travaux de restauration des cours d'eau**

##### **Entre :**

- La Collectivité de Corse représenté par M. Gilles SIMEONI, le Président du Conseil exécutif de Corse,

##### **Et**

- *Monsieur X*, **propriétaire** des parcelles mentionnées ci-dessous, demeurant à ...

- *Monsieur Y*, **exploitant** des parcelles mentionnées ci-dessous, demeurant à :...

| Section | Parcelle | Commune | Cours d'eau       |
|---------|----------|---------|-------------------|
| ...     | ...      | ...     | Taravo/Fiomicellu |

***Il est convenu entre les parties ce qui suit :***

##### **Article 1 : Objet de la convention**

La présente convention a pour objet de définir les engagements de chacune des trois parties cosignataires dans le cadre de l'opération de restauration des cours d'eau sur le bassin versant du Taravu. Elle a pour but d'autoriser la Collectivité de Corse à entreprendre des travaux d'enlèvement de déchets, de restauration et d'entretien des berges, d'intervenir sur la végétation rivulaire et d'aménager des clôtures et des abreuvoirs le long des cours d'eau afin de limiter l'impact du bétail sur les parcelles référencées ci-dessus.

***Monsieur X et Monsieur Y autorisent en conséquence :***

- **le libre passage sur les parcelles, de l'entreprise et ou de l'association chargée de réaliser les travaux,**
- **le libre passage des agents de la Collectivité de Corse, chargés de réaliser, de coordonner et ou de vérifier la bonne exécution des travaux sur le terrain,**

##### **Article 2 : Réalisation des travaux**

Les travaux seront réalisés partiellement ou en totalité par les agents de la Collectivité de Corse, une entreprise privée ou une association compétente dans ce domaine. Le propriétaire riverain, et son fermier, seront avertis en temps opportun du début des travaux. Les travaux seront réalisés de manière à ne pas nuire aux exploitations.

##### **Article 3 : Financement des travaux**

La Collectivité de Corse **procédera au règlement des travaux, en qualité de maître d'ouvrage.**

##### **Article 4 : Maintien en bon état des aménagements.**

Concernant les travaux ayant pour objectif d'empêcher l'accès direct du bétail à la rivière, l'exploitant et le propriétaire s'engagent à assurer le maintien en bon état des aménagements réalisés sur les parcelles concernées.

Pour ce faire, le propriétaire s'engage à maintenir visitables et accessibles les aménagements.

**Article 5 : Maintien de la végétation rivulaire après l'entretien.**

**Le propriétaire et l'exploitant s'engagent à ne pas refaire une coupe de la végétation des berges après l'entretien réalisé par la collectivité.**

Si toutefois une telle action s'avère nécessaire, le propriétaire ou l'exploitant devra prévenir à l'avance le responsable des travaux qui se rendra sur place pour constater les travaux envisagés.

**Article 6 : Durée de la convention et contact**

Cette convention est acceptée pour une période de cinq ans à compter de la date mentionnée ci-dessous.

Fait à ..., le, ...

Lu et approuvé,

Lu et approuvé,

Lu et approuvé,

L'exploitant,

Le Président du Conseil  
exécutif de Corse

Le Propriétaire,