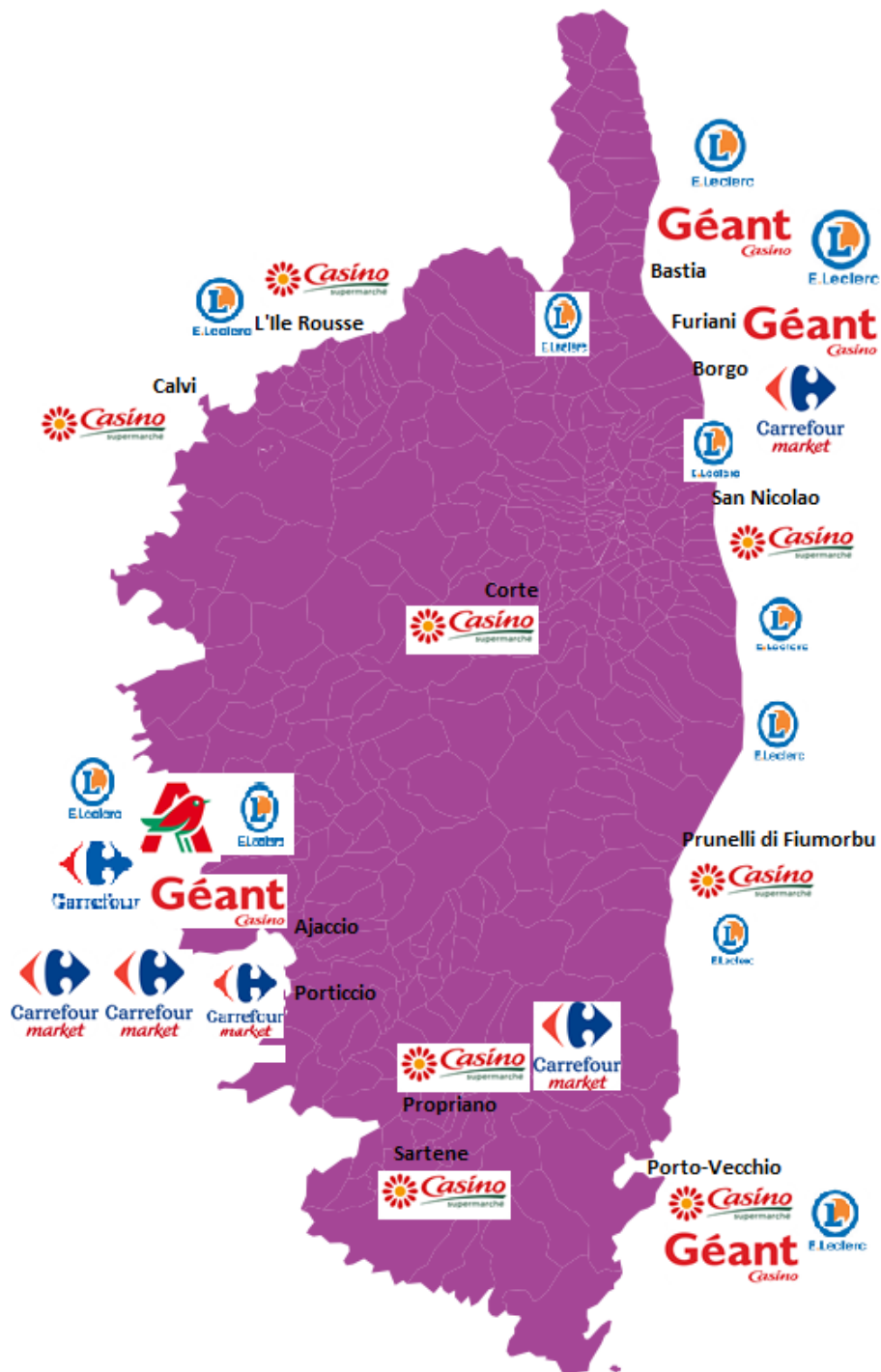


Categorie	Type	Produit	Qté (cible)	Origine	Nombre de produits	
					MN	MDD
Pain et Céréales	Manufacturés	Pain de mie	500g		2	1
		Biscottes	300g		2	1
		Farine type 45	1kg		2	-
Eaux et Jus	Manufacturés	Jus d'orange (pur jus)	1L		2	1
		Eau de source	6x1,5L		1	-
Huiles raffinées	Manufacturés	Huile d'olive (vierge extra)	1L		2	1
		Huile de tournesol	1L		2	1
		Beurre doux	250g		2	1
Laitage	Manufacturés	Margarine	250g		2	1
		Lait UHT 1/2 écrémé	6x 1L		2	1
		Yaourts naturels	8X 125g		2	1
		Crème fraîche	3X 20cL		2	1
		Fromage à tartiner	500g		2	1
Thé et café	Manufacturés	Camembert	250g		2	1
		Emmental rapé	250g		2	1
		Café moulu 100% arabica	500g		2	1
Condiments et assaisonnements	Manufacturés	Filtres à café n°4	x40		-	1
		Thé	x25 sachets (t. 50g)		2	1
		Sucre blanc	500g		2	1
		Aspartame	Boîte		1	-
		Sel fin iodé	500g		2	1
Plats préparés et ass.	Manufacturés	Poivre moulu	36g		2	1
		Moutarde	300g		2	1
		Vinaigre de vin	75cL		2	1
		Lait végétal	1L		2	-
		Sauce tomate (coulis)	500g		2	1
Alimentation infantile	Manufacturés	Concentré de tomate	3x70g		1	1
		Ravioli bœuf (boîte)	400g		2	1
		Soupe en brique	1L		2	-
		Lait 1er âge	900g		2	-
		Lait 2e âge	900g		2	-
Epicierie salée	Manufacturés	Jus de fruit	4x12,5cL		2	-
		Petits biscuits	120g		2	1
		Céréales	400g		2	-
		Petits pots bébé divers légumes	2x200g		2	-
		Petits pots bébé fruits	4x100g		2	-
Epicierie sucrée	Manufacturés	Coquillettes	500g		2	1
		Spaghetti	500g		2	1
		Riz blanc	500g		2	1
		Couscous grains moyen	500g		2	1
		Lentilles vertes	500g		1	1
Légumes et PDT	Frais	Purée de pommes de terre nature en floco	500g		1	1
		Biscuit petit beurre	2X 200g		2	1
		Biscuit fourré chocolat	300g		2	1
		Poudre cacaoïté	250g		2	-
		Chocolat noir 70% (tablette)	100g		2	1
Fruits	Frais	Chocolat lait (tablette)	100g		2	1
		Céréales de petit déjeuner nature	350g		2	-
		Confiture	500g		2	1
		Miel (pot)	500g		2	1
		Compote de pomme	4x100g		2	1
Légumes et PDT	Frais	Tomate (grappe, cat1)	1kg	Espagne		
		Chou fleur (cat1)	1kg	France		
		Carotte (cat1)	1kg	France		
		Poireau (cat1)	1kg	France		
		Courgette (cat1)	1kg	France		
Légumes et PDT	Frais	Oignon (jaune, cat1)	1kg	France		
		Ail (cat1)	1kg	France		
		Bouquet soupe	1kg	France		
		Pomme de terre (blanche, cat1)	1kg	France		
		Petits pois extra fins	560g		2	1
Fruits	Frais	Haricots verts surgelés	1kg		2	1
		Mais (boîte)	300g		2	1
		Banane (cat1)	1kg	Afrique		
		Orange (cat1)	1kg	Espagne		
		Pomme (golden, cat1)	1kg	France		
Viandes	Manufacturés et Frais	Bifteck (bœuf)	x2	France		
		Steaks hachés (bœuf)	x4	France		
		Côtes dans l'échine (porc)	x2	France		
		Jambon supérieur en tranche (porc)	x4	France	2	1
		Filets de poulet	x2	France	2	1
Viandes	Surgelé, emb. et conserve	Poulet jaune (entier)	~1,5kg	France	1	1
		Œufs (cal G)	x12	France	2	1
		Steaks hachés (bœuf 15% mg)	500g	France	2	1
		Filet de cabillaud	500g			
		Filets de poisson panés X20	x20		2	1
Poissons	Surgelé et conserve	Thon au naturel en conserve	190g		2	1
		Brosse à dents	x4		1	1
		Dentifrice	75mL		2	1
		Rasoir jetable	x10		2	1
		Mousse à raser	200mL		2	1
Hygiène	Manufacturés	Papier toilette	x12		2	1
		Préservatif	x12		2	1
		Serviette hygiénique	x14		2	1
		Tampon périodique	x32		2	1
		Couche bébé	x35		2	1
Entretien de la maison	Manufacturés	Savon	4x100g		2	1
		Gel douche	250mL		2	1
		Shampoing	250mL		2	1
		Eau de javel	1,5L		1	1
		Produit vaisselle (tablettes)	x40		2	1
Aliments pour animaux	Manufacturés	Liquide vaisselle	50cL		1	1
		Lessive liquide	2L		2	1
		Vinaigre blanc	1,5L		1	1
		Eponge avec grattoir	x4		1	1
		Essuie tout	x6		1	1
Aliments pour animaux	Manufacturés	Sac poubelle 50L	x1		1	1
		Croquette pour chien	1kg		1	-
		Croquettes pour chat	1kg		1	-

Nombre total de produits (yc. frais)	MN+frais	MDD
	165	68

	233
frais	14
Part	6,0%

CARTOGRAPHIE DES MAGASINS



SUIVI DES PRIX DANS LA GRANDE DISTRIBUTION




BILAN 2021

#CORSISTAT

observation économique territoriale



SOMMAIRE

- 
- 1 Ce qu'il faut retenir
 - 2 Niveau des prix en 2021
 - 3 Inflation à un an
 - 4 Inflation à un mois
 - 5 Focus sur 5 familles de produits
 - 6 Conclusion



1. CE QU'IL FAUT RETENIR



Le présent document constitue le second bilan du suivi du panier de produits à prix garantis. **Ce dispositif a été mis en place à l'automne 2019 dans le cadre de la première conférence sociale du 14 janvier 2019 comme outil de soutien au pouvoir d'achat.**

Dans la pratique, les responsables des établissements des enseignes Auchan, Carrefour, Casino et E.Leclerc se sont engagées à **baisser les prix de leurs produits de sorte qu'ils se situent sous le seuil des 25 % des prix les plus bas** relevés sur le continent hors Ile-de-France.

Le suivi de ce panier de plus de 200 biens de consommation courante a été confié à **Corsica Statistica**, observatoire économique territorial de l'Agence de Développement de la Corse par la Collectivité de Corse.

Niveau des prix en 2021

En moyenne, sur l'année, **60,5 % des prix** relevés se situent **parmi les 25 % les moins chers de province** (-5,2 pts / 2020).

Inflation à 1 an de l'offre

En moyenne, les prix sont **stables** par rapport à 2020 malgré une **hausse de 1,1 % en décembre**.

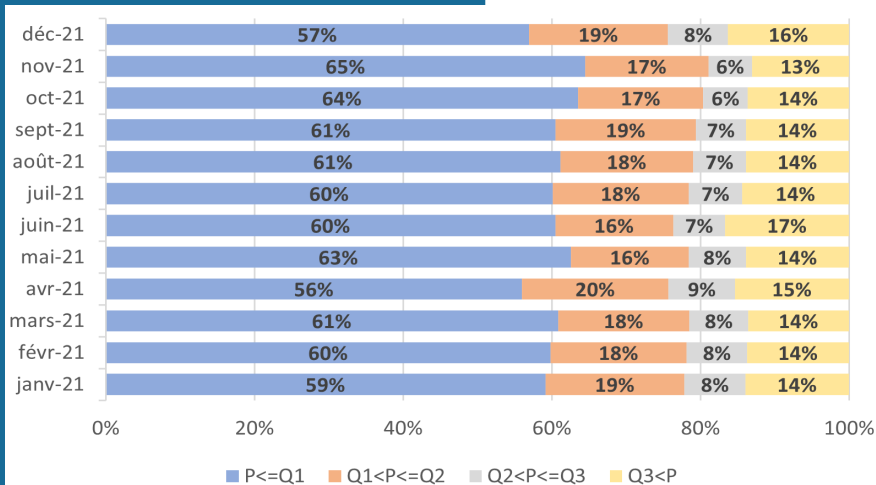
Inflation à 1 mois de l'offre

Les prix sont globalement **stables voire en diminution** d'un mois sur l'autre à l'exception du mois de décembre (+1,6 %).

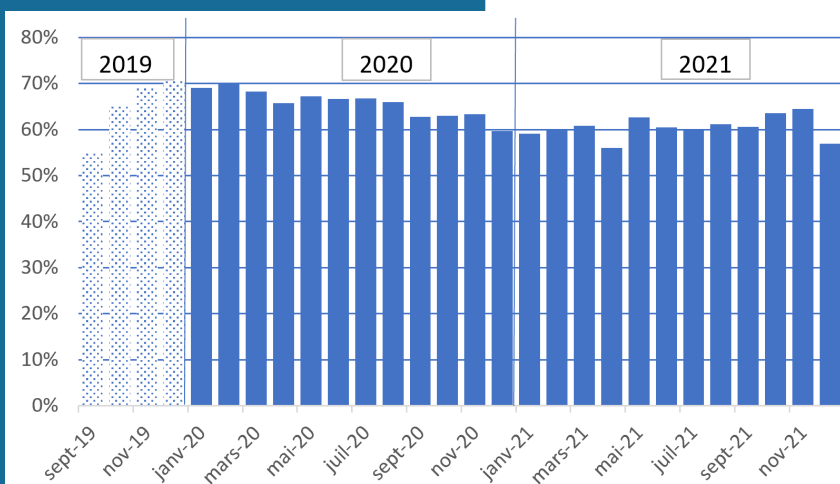
Le Top / catégorie /déc.21		Le Flop / catégorie /déc.21	Inflation à 1 an
+6,4%	Légumes et PDT	Hygiène et beauté	-1,0%
+5,5%	Viande et charcuterie	Entretien de la maison	-0,9%
+4,6%	Epicerie salée	Eaux et jus	-0,7%
+4,6%	Pain et Céréales	Alimentation infantile	-0,6%

2. NIVEAU DES PRIX

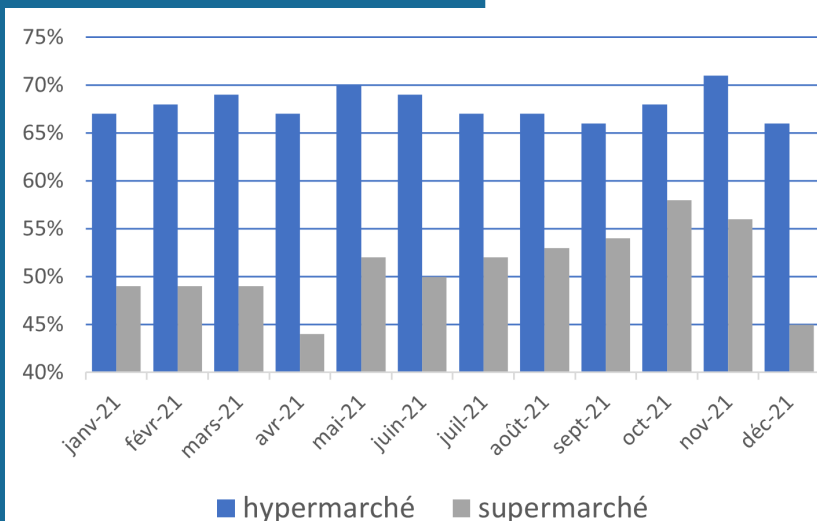
ÉVOLUTION DE LA RÉPARTITION DES PRIX DES PRODUITS SELON LES DIFFÉRENTS QUARTILES



ÉVOLUTION DE LA PART DE PRODUITS VENDUS SOUS Q1



ÉVOLUTION DE LA PART DE PRODUITS VENDUS SOUS Q1 SELON LE CIRCUIT DE DISTRIBUTION



Définitions

Premier quartile (Q1) : valeur au-dessous de laquelle se situent 25 % des prix les plus bas constatés en Province.

Médiane (M) : valeur au -dessous de laquelle se situe la moitié des prix relevés en Province.

Troisième quartile (Q3) : valeur au-dessus de laquelle se situent 25 % des prix les plus élevés constatés en Province.

2. NIVEAU DES PRIX

UNE PART DES PRODUITS VENDUS PARMI LES 25 % LES MOINS CHERS DE 60,5 % EN MOYENNE EN 2021 (-5 pts sur un an)

Après une année 2020 marquée par la crise sanitaire de la Covid-19, **le dispositif de suivi des prix d'un panier de 233 produits gencodés poids fixe a été maintenu.**

Ainsi tous les mois, les premiers quartiles des prix relevés en province (France métropolitaine hors Ile-de-France) pour chaque produit ont été communiqués aux différents distributeurs des quatre enseignes participantes (Auchan, Carrefour, Casino, E.Leclerc) afin qu'ils ajustent leur prix.

En 2021, en moyenne et en médiane, **60,5 % des prix relevés se situent parmi les 25 % les moins chers de province contre 65,7 % en 2020.**

La part des articles vendus en deçà de la valeur seuil fluctue cependant sur l'année. C'est aux mois d'octobre

et de novembre 2021 qu'elle est la plus élevée (respectivement 64 % et 65 %). À l'inverse, en avril et en décembre 2021, elle est au plus bas (respectivement 56 % et 57 %) sachant qu'en 2020, la valeur minimale enregistrée était de 60 %.

Pour autant, **les biens de consommation courante vendus parmi les plus chers sont relativement stables en proportion** puisque les prix qui se situent parmi les 25 % les plus élevés représentent presque tout au long de l'année 14 % des relevés. Les mouvements s'effectuent généralement entre les deux premiers quartiles.

Les écarts les plus significatifs entre 2020 et 2021 sont observés au cours des quatre premiers

mois de l'année avec par exemple une part inférieure de 10,2 points en février 2021.

Malgré cette diminution, le niveau des prix vis-à-vis du continent pour cette sélection de biens demeure raisonnable.

En effet, en moyenne, sur l'ensemble de l'année, 78 % des prix partiqués par les distributeurs insulaires se situent sous la médiane des prix en vigueur en province.

En 2021, entre 4 600 et 4 900 produits ont fait l'objet d'un relevé. Au mois de décembre, **24 établissements sur 30 soit près de deux tiers présentent un coût global inférieur au panier médian.** Parmi eux, 16 se classent parmi les 25 % les moins chers.

DES SITUATIONS CONTRASTÉES SELON L'ENSEIGNE, LE CIRCUIT DE DISTRIBUTION OU LA FAMILLE DE PRODUITS CONSIDÉRÉ(E)

Selon les enseignes, la situation est très contrastée. En fonction du mois considéré, le pourcentage de produits vendus sous le seuil préconisé varie de 16 % à 79 %.

L'effet circuit est toujours très marqué avec des écarts allant de 12 à 23 points entre les parts des produits vendus sous Q1 dans les hypermarchés et les supermarchés.

En décembre notamment, si l'on ne tient compte que des hypermarchés, la part des articles dont la valeur est inférieure ou égale à Q1 passe de 57 % à 66% malgré une baisse de 5 points par

rapport au mois de novembre 2021.

Dans les supermarchés, elle passe de 57 % à 45 %, soit un écart significatif de 21 points entre les deux types de circuits de distribution.

Les références des biens constituant le panier sont classées selon **16 familles.**

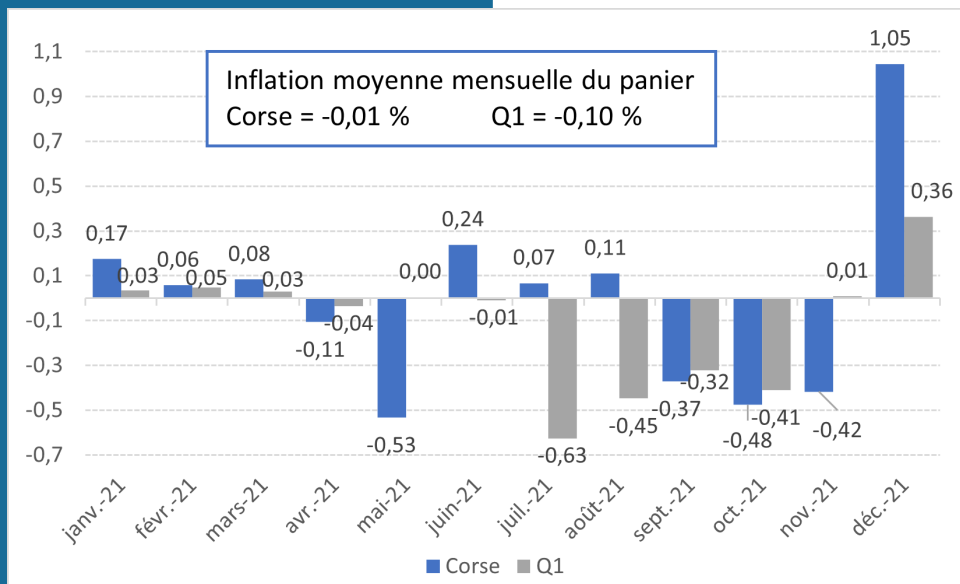
L'analyse par famille de produits permet de mettre en évidence que **certaines familles présentent une part plus élevée de produits vendus parmi les moins chers de province.** C'est le cas de la catégorie **viande et charcuterie**

qui affiche en moyenne une part de 72 % des relevés inférieurs au premier quartile. Viennent ensuite les **thés&cafés** (71 %) et les **légumes et PDT** (70 %).

À contrario, la famille qui renferme en proportion le nombre de denrées le plus bas est celle de **l'alimentation pour animaux** (40 % en moyenne).

3. INFLATION À UN AN

INFLATION À 1 AN - TOUS CIRCUITS



Source : Nielsen - Traitement CorsiStat

DES PRIX EN MOYENNE STABLES EN 2021 MALGRÉ UNE HAUSSE EN FIN D'ANNÉE

En termes d'évolution générale des prix, **en variation annuelle, le panier enregistre en moyenne un maintien de son coût global sur l'ensemble de l'année 2021.**

Cette tendance peut cependant cacher des disparités selon les mois considérés.

Dans le détail, avec des variations annuelles comprises entre -0,11 % et +0,17 %, le début de l'année (janvier - avril) correspond à une période durant laquelle les prix sont relativement stables.

Comparativement, **le coût global du panier des premiers quartiles de prix de province suit la même tendance.**

En mai, le panier affiche une diminution de 0,5 % de son prix global.

La période estivale est caractérisée par une nouvelle phase de stabilisation des prix avec des évolutions comprises entre 0 % et +0,2 % sur un an.

Au mois de septembre, les prix repartent à la baisse (-0,4 %). Cependant, **l'année s'achève avec en décembre, une inflation de 1 %** des prix imitant la variation annuelle des premiers quartiles de prix relevés en province (+0,4 %) avec toutefois une évolution plus significative.

La tendance des prix est généralement la même peut importe le circuit de distribution.

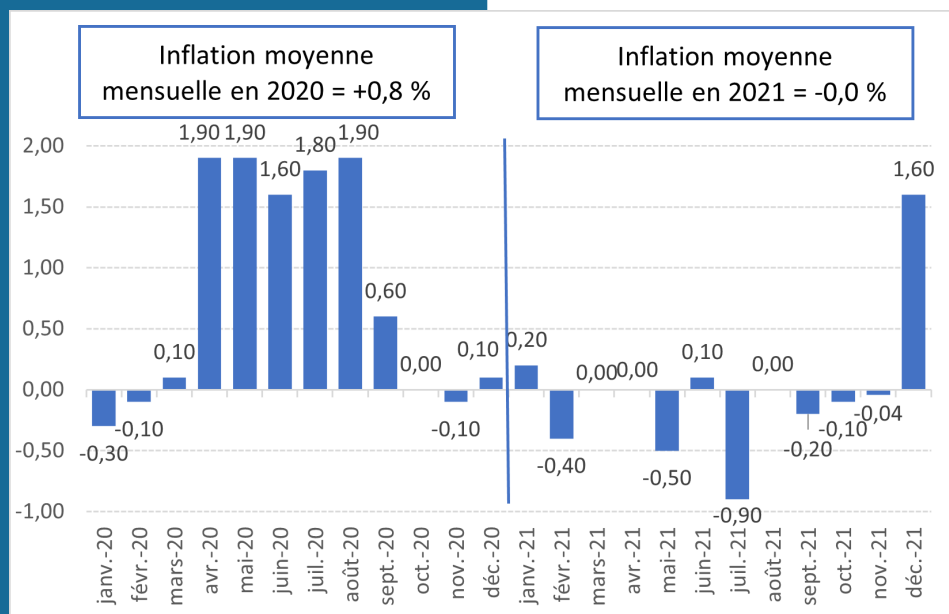
Seul le mois d'août fait exception à la règle avec un repli général des prix dans les hypermarchés de 0,4 % face à une progression de 0,7% dans les supermarchés.

Enfin, au mois de décembre, la variation de prix annuelle observée dans les supermarchés est plus prononcée (+1,6 % contre +0,5 % dans les hypermarchés).

Cette tendance haussière en fin d'année est particulièrement imputable aux familles des **légumes et PDT (+6,4 %)**, de la **viande et charcuterie (+5,5 %)** et de **l'épicerie salée et du pain et céréales (+4,6 %)**.

4. INFLATION À UN MOIS

INFLATION À 1 MOIS - TOUS CIRCUITS



Source : Nielsen - Traitement CorsiStat

DES PRIX CONTENUS D'UN MOIS SUR L'AUTRE MAIS UNE PROGRESSION MARQUÉE EN DÉCEMBRE

En termes d'évolution générale des prix, **en variation mensuelle, le panier enregistre en moyenne un maintien de son coût global sur l'ensemble de l'année 2021.**

Pour autant, des fluctuations sont observées selon les mois considérés.

Dans le détail, **entre les mois de novembre et de décembre 2021, globalement les prix affichent une hausse de 1,6 %.** Le reste de l'année, les prix des produits enquêtés se maintiennent voire diminuent. C'est le cas, au cours des mois de février (-0,4 %), de mai (-0,5 %) et de juillet (-0,9 %).

Cette tendance contraste avec celle observée en 2020. En effet, en moyenne sur l'année, la variation mensuelle était inflationniste (+0,8 %) avec des évolutions à la

hausse entre avril et septembre 2020 atteignant quasiment 2 % entre deux mois consécutifs.

Comparativement au panier des premiers quartiles de prix appliqués en province, les variations mensuelles suivent une même tendance à l'exception des mois de juillet et de novembre.

En juillet, le panier insulaire affiche une déflation (-0,9 %) et celui dont les articles sont fixés à Q1 un maintien.

Enfin, **la hausse observée en décembre 2021 s'est amorcée plus tôt sur le continent** puisque entre octobre et novembre une inflation de 0,7 % est à noter pour le panier du premier quartile.

Les variations mensuelles des prix peuvent cependant

présenter une hétérogénéité selon le circuit de distribution ou la famille de produits considéré(e).

Ce bilan s'achève par un focus sur cinq familles de produits.

5. FOCUS SUR 5 FAMILLES DE PRODUITS

ÉPICERIE SALÉE

Les produits de la famille de l'**épicerie salée** représentent 8% des relevés effectués mensuellement.

En 2021, en moyenne, **67 % d'entre eux sont vendus parmi les 25% les moins chers de province**, soit près de 7 points de plus que la valeur observée toutes familles confondues.

En variation annuelle, ils enregistrent, en moyenne sur 2021 une inflation de 0,8 %.

ÉPICERIE SUCRÉE

Les produits de la famille de l'**épicerie sucrée** représentent 15,5 % des relevés effectués mensuellement.

En 2021, en moyenne, **60 % d'entre eux sont vendus parmi les 25% les moins chers de province**. Cette part diminue significativement entre mars et avril (-8 pts) pour atteindre 55 %. Elle retrouve cependant son niveau le mois suivant.

En termes d'évolution des prix, en variation annuelle cette catégorie

LAITAGES

Les produits de la famille des **laitages** représentent 11 % des relevés effectués mensuellement.

En 2021, en moyenne, **60 % d'entre eux sont vendus parmi les 25% les moins chers de province**.

Cette part atteint ses plus hautes valeurs au cours des mois de février et d'octobre (respectivement 64 % et 66 %). Elle diminue toutefois de façon marquée entre novembre et

Dans le détail, les prix sont globalement stables jusqu'au mois de mai. À compter du mois de juin, ils progressent avec une hausse significative au mois de décembre (+4,6 % sur un an).

En variation annuelle, les prix enregistrent en moyenne sur 2021 une hausse des prix de 0,3 % pour cette catégorie.

Dans le détail, pour ce poste de dépense les variations mensuelles

de produits enregistre en moyenne sur 2021 un maintien des prix.

Dans le détail, le coût du panier pour ce poste de dépense affiche une quasi-stabilité jusqu'en août, à l'exception des mois de mars (+0,3 %) et de juin (+0,4 %). De septembre à novembre 2021, il diminue avec un taux allant jusqu'à -0,8 %. En décembre, une hausse de 0,3 % est observée.

En variation mensuelle, l'épicerie

décembre (-13 pts) pour atteindre 49 %.

En variation annuelle, les prix enregistrent en moyenne sur 2021 un recul de 0,4 %.

Dans le détail, une déflation est observée tout au long de l'année allant de -0,3 % à -1 %. Seul le mois de décembre, affiche une hausse avec une progression marquée de 2 %.

sont relativement contenues.

Cependant, deux mois se distinguent : le mois de mai caractérisé par une baisse des prix de 1,5 % et le mois de décembre qui enregistre au contraire une progression marquée de 3,7 %.

sucrée, enregistre en moyenne sur 2021 une déflation de 0,2 %.

Dans le détail, Cette moyenne est orientée à la baisse du fait d'un repli des prix marqué au mois de mai (-2,3 %). Si en fin d'année les prix augmentent, leur progression est moins prononcée que celle de l'ensemble des produits.

En variation mensuelle, les prix affichent en moyenne sur 2021 une stabilité.

Dans le détail, la variation mensuelle marquée du mois de décembre (+3,3 %) est compensée par les baisses des mois de mai (-1,1 %), juillet (-1 %) et février (-0,6 %).

5. FOCUS SUR 5 FAMILLES DE PRODUITS

HYGIÈNE ET BEAUTÉ

Les produits de la famille **Hygiène et beauté** représentent 14 % des relevés effectués mensuellement.

En 2021, en moyenne, **57 % d'entre eux sont vendus parmi les 25% les moins chers de province**, soit 3 points en deçà de la valeur observée toutes familles confondues.

Cette part est relativement stable avec une tendance à la hausse à compter du mois de mai (58 %).

Elle atteint son maximum au mois

de novembre (61 %).

En variation annuelle, elle enregistre en moyenne sur 2021 une déflation de 0,7 %.

Dans le détail, les prix sont stables entre février et avril et enregistre une contraction le reste de l'année avec un taux plus significatif au mois de novembre (-1,7 %).

Contrairement à la tendance générale, il n'y a pas de hausse des prix en fin d'année.

En variation mensuelle, cette catégorie enregistre en moyenne sur 2021 une déflation de 0,3 %.

Dans le détail, la progression entre les mois de novembre et de décembre est moins marquée que celle observée pour l'ensemble des produits (+0,7 % contre +1,6 %). Sur le reste de l'année, les prix sont stables ou en baisse avec un taux remarquable en mai (-2,8 %).

ENTRETIEN DE LA MAISON

Les produits de l'**entretien de la maison** représentent 8 % des relevés effectués mensuellement.

En 2021, en moyenne, **59 % d'entre eux sont vendus parmi les 25% les moins chers de province.**

Cette part est fluctuante et atteint jusqu'à 66 % au mois de novembre.

En termes d'évolution, **les prix de cette famille, enregistre en moyenne une inflation de 0,2 % par rapport à 2020.**

Dans le détail, ils affichent des variations annuelles hétérogènes.

Une tendance à la hausse est cependant observée entre les mois de juin (+2,5 %) et septembre (+1 %). À contrario, le dernier trimestre de l'année est marqué par un niveau des prix inférieur à celui de 2020.

En variation mensuelle, les produits de l'entretien de la maison affichent en moyenne une

baisse des prix de 0,7 %.

Dans le détail, les variations mensuelles sont fluctuantes avec cependant des taux plus significatifs à la baisse, notamment en mai (-5,6 %).

À l'inverse, entre mai et juin, la progression de 1,3 % constatée est la plus marquée de l'année.

Éléments de méthodologie

En application de la mission qui lui a été assignée par la délibération de l'Assemblée de Corse du 29 juillet 2016 N°16/177AC, Corsica Statistica s'est vu confier, à l'issue de la conférence sociale, la mise en place et le suivi des prix d'un panier de 233 produits pour le compte de la Collectivité de Corse. Les prix des produits inclus dans le panier sont relevés mensuellement dans chaque magasin de façon indépendante par le Cabinet Nielsen ainsi que dans les mêmes enseignes du France de province depuis le mois de septembre 2019.

Un tableau est livré pour chaque enseigne en détaillant le prix pratiqué pour chaque produit choisi ainsi que le premier quartile Q1 (seuil des 25 % des prix les plus bas), la médiane M (seuil de la moitié des prix les plus bas), et la troisième quartile Q3 (seuil des 25 % des prix les plus élevés) des prix pour la France de province.

Le premier quartile est alors communiqué aux différents magasins afin qu'ils adaptent leurs prix et une synthèse mensuelle est transmise au cabinet du Président du Conseil Exécutif.

En 2021, les relevés ont été effectués dans 30 magasins des quatre enseignes participantes (Auchan, Carrefour, Casino, E.Leclerc).

6. CONCLUSION

UN DISPOSITIF POURSUIVI EN 2022

L'année 2021 reste emplie d'incertitudes liées au contexte sanitaire toujours instable. Néanmoins, malgré la succession des vagues épidémiques et une circulation accrue du variant Delta de la Covid-19, **des signes de reprise sont palpables dès le mois de juillet 2021**. La levée progressive des contraintes pesant sur certains secteurs a entraîné un rebond de l'activité économique au coeur de l'été.

De fait, grâce aux mesures d'endiguement visant à renforcer la couverture vaccinale principalement, **l'économie a été moins impactée qu'en 2020** et certains indicateurs retrouvent même leur niveau d'avant-crise. Au 3^e trimestre 2021, **la consommation des ménages en France a rebondi de 4,9 %**.

Pour autant, le pouvoir d'achat des ménages reste mis à mal par la tendance inflationniste des prix à la consommation et notamment ceux de l'énergie. À titre d'exemple, en octobre 2021, en Corse, le prix moyen à la consommation du Sans plomb 95 a augmenté de 2,2 % sur un mois tandis que celui du gazole

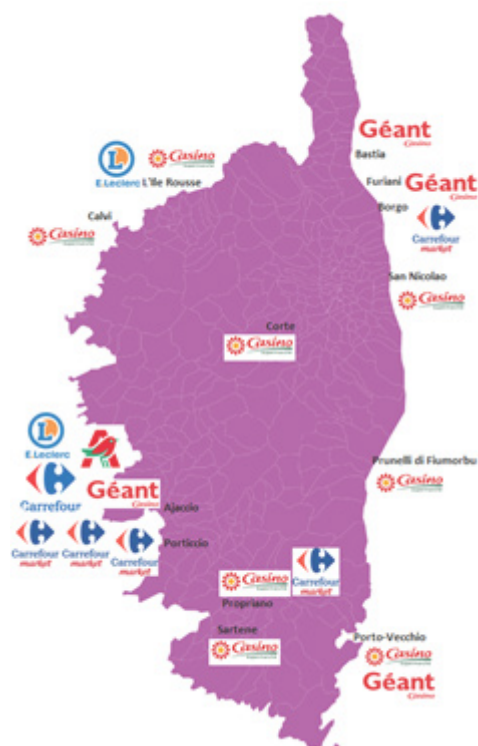
progressait de 4,6 % dans le même temps. En variation annuelle, les taux d'accroissement étaient proches de 20 %.

À l'échelle du panier de biens de consommation courante suivi, une hausse des prix est observée au mois de décembre avec des progressions parfois très significatives selon les familles de biens considérées.

Plus généralement, **l'Insee observe à l'échelle nationale une hausse des prix des produits de grande consommation dans la grande distribution depuis le mois de novembre 2021** (+0,2 % puis +0,5 % sur un an en décembre 2021) après une année de baisse consécutive.

Le panier de 233 produits à prix garantis, étant un outil destiné à soutenir le pouvoir d'achat des ménages insulaires en garantissant l'accès à des biens de première nécessité aux meilleurs prix est de fait, reconduit pour l'année 2022.

La Collectivité de Corse bénéficiera du travail de collecte et d'analyse de Corsica Statistica à travers des notes mensuelles tout au long de l'année.



**Agence de Développement
Économique de la Corse**

Corsica Statistica
Antenne de Bastia

Maison du parc technologique/ZA d'Erbajolo
20600 Bastia

Téléphone : 04 95 50 91 38
internet : http://www.adec.corsica/Corsica-Statistica_r30.html
Mel : lana.serdjanian@adec.corsica