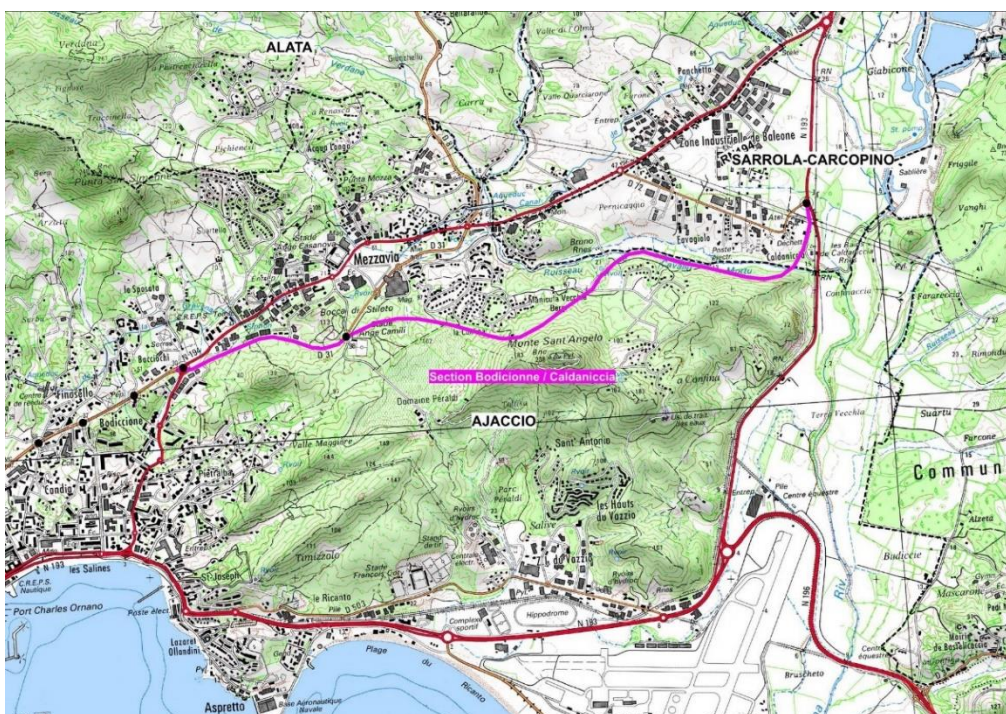


Aiacciu, u 25 d'aprile di u 2025

## CARTULARE DI STAMPA

### Prughjetti stradali è d'infrastrutture di trasportu in u gran'Aiacciu Point sur les projets routiers et d'infrastructures de transport sur le grand Aiacciu



Jean-Félix Acquaviva, Conseiller exécutif en charge des transports et Gilles Giovannangeli, Conseiller exécutif en charge des finances et du budget, ont tenu une conférence de presse ce matin en présence de Dominique Livrelli, Julien Paolini, des élus du groupe Fà Populu Inseme et des services de la Collectivité de Corse pour faire le point sur les investissements routiers, ferroviaires, portuaires et aéroportuaires engagés et en cours dans le secteur du grand Ajaccio depuis 2016.

Ils sont également revenus sur la période antérieure à 2015, durant laquelle Ajaccio et sa périphérie étaient largement délaissés, et ont formulé la volonté du Conseil exécutif de Corse d'inscrire au PTIC plusieurs projets structurants dans le domaine des transports.

## **CONTEXTE : Une stratégie d'investissement ciblée pour répondre aux besoins du grand Aiacciu**

### **Une absence de stratégie globale jusqu'en 2015**

S'agissant des infrastructures routières du grand Aiacciu, la situation en 2015 présentait de réelles insuffisances en raison, notamment, de l'absence de stratégie globale (en témoigne, par exemple, l'enclavement de l'hôpital et collège du Stilettu) et des faibles investissements consentis sur des temps longs par les différents maîtres d'ouvrage concernés, alors que cette aire connaît une explosion démographique conduisant à un accroissement des flux saturant le réseau déjà insuffisant.

De plus, à cette époque, les investissements routiers sont déséquilibrés entre l'aire ajaccienne et l'aire bastiaise qui voit la réalisation, sur les mêmes périodes, d'infrastructures structurantes résultant sans doute d'une meilleure coordination des porteurs de projet et des financeurs.

À la fin 2015, soit 13 ans après le démarrage du PEI d'un montant prévisionnel consacré aux routes de plus de 1 Mds d'euros, aucun projet routier sur le grand Aiacciu n'avait été présenté au COREPA.

Par ailleurs, la plupart des dossiers routiers n'étaient pas prêts.

En matière d'infrastructures de transport, la situation en 2015 pouvait également être jugée insuffisante en raison d'une absence de stratégie globale (déplacement du port de commerce – partie fret – sur Saint-Joseph en attente de la programmation du remplacement de la centrale électrique du Vazzuu et de son type d'énergie pour déplacement de la zone Seveso de dépotage de Saint-Joseph vers le Ricantu), ou de la priorité prise pour réhabiliter d'abord la ligne ferroviaire centrale (remplacement voie-ballast) et mettre en œuvre les 12 nouveaux autorails AMG pour notamment desservir le périurbain ajaccien.

### **Des projets structurants et un effort d'investissement significatif à partir de 2016**

À partir de 2016, un certain nombre d'actions structurantes ont été mises en œuvre, que ce soit en matière de projets routiers ou d'infrastructures de transports.

#### **Projets routiers**

La dernière tranche du PEI a été consacrée au grand Aiacciu pour un montant initial de 80 M€, soit 80 % du volume routier porté à 98 M€ avec les derniers dossiers présentés lors du dernier COREPA relatif au PEI.

Sans attendre la fusion, l'Exécutif de la CTC a retenu des opérations du CD2A (RD72 – route de Caldaniccia notamment) et a réalisé et financé au titre du PEI et sur ses fonds propres, pour le compte de la ville, la rocade abandonnée depuis 1984 pour un montant de 12 M€ HT.

Les études opérationnelles ont été lancées pour régler les principaux sujets ajacciens non traités depuis le schéma routier de 1995, notamment l'accessibilité depuis l'Est :

### La Pénétrante Nord Est d'Aiacciu

La Pénétrante, à hauteur de 45 M€, est financée dans le cadre du PEI.

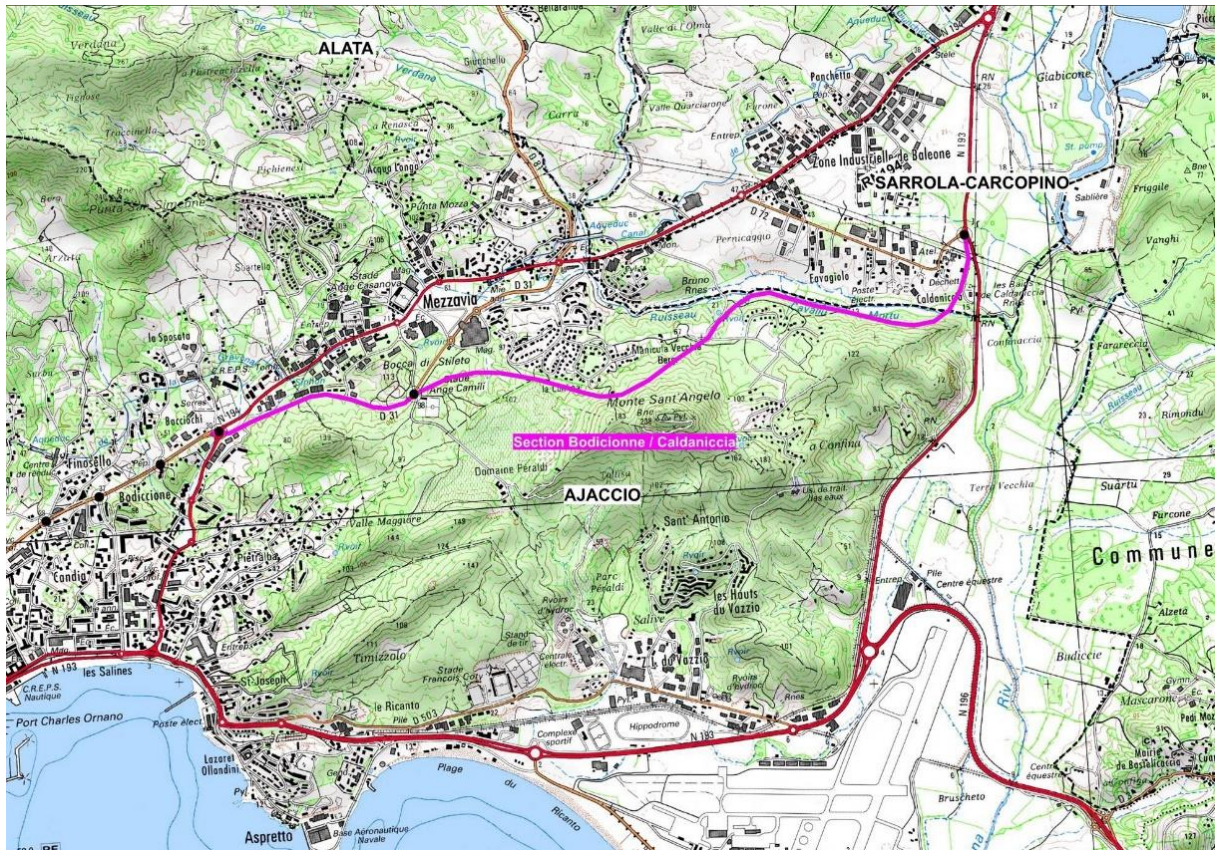
Le projet de la pénétrante Est d'Aiacciu vise à créer un nouveau barreau routier permettant d'assurer la jonction entre la RT20 au niveau de Caldaniccia (commune de Sarrula à Carcupinu) et le carrefour giratoire de Budiccione (commune d'Aiacciu). Ce projet s'inscrit dans une démarche globale de la Collectivité de Corse pour l'aménagement et l'amélioration des conditions de circulation du territoire du grand Aiacciu.

La réalisation de cette infrastructure permettra :

- d'améliorer la desserte d'Aiacciu, notamment les parties nord et ouest de son territoire ;
- de soulager la RT22, actuellement à saturation aux heures de pointe du matin et du soir, et présentant un trafic contraint en journée ;
- de réduire sensiblement la pollution atmosphérique en fluidifiant la circulation saturée ;
- de renforcer la sécurité des usagers ;
- d'assurer une meilleure desserte du nouvel hôpital d'Aiacciu ainsi que le nouveau collège du Stilettu ;
- de créer de nouvelles voies cyclables et de nouveaux cheminements piétons permettant de favoriser les échanges entre espaces résidentiels, commerces et services.

**Les marchés de travaux de la section entre Budiccione et le Stilettu sont notifiés et les travaux ont récemment débuté pour un montant de 4,7 M€ HT. L'ensemble des procédures règlementaires ont été purgées. Les différents contentieux relatifs aux arrêtés de DUP ont été gagnés par la CdC.**

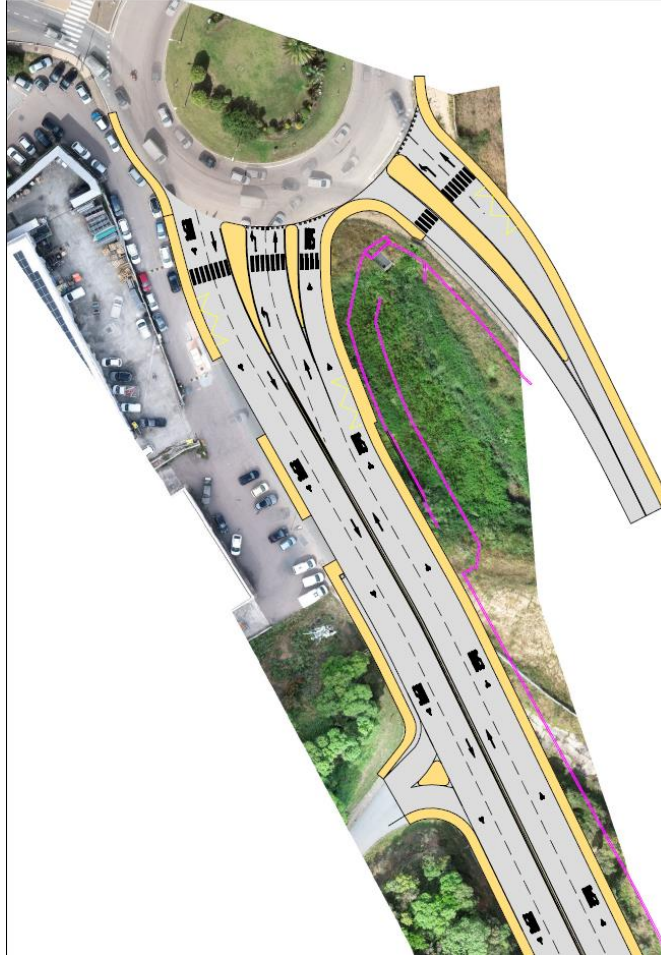




Le traitement du giratoire de Budiccione fait l'objet d'une redéfinition récente du besoin au regard, notamment, des enjeux financiers et des contraintes budgétaires. Il est ainsi envisagé un raccordement en plan (sans dénivellation) dans le giratoire en intégrant les voies bus/vélo et en doublant les voies d'entrées dans le giratoire permettant ainsi d'augmenter la capacité du giratoire par rapport à la situation existante. Les voies bus/vélo seront continues depuis le giratoire de Budiccione jusqu'au Stiletto assurant ainsi une cohérence d'ensemble avec les aménagements réalisés sur l'ensemble de la Rocade d'Ajaccio. Aussi, le choix est fait de garantir et de privilégier la réalisation de la voie nouvelle dans un temps imparti raisonnable entre le Stiletto et Caldaniccia permettant une desserte des équipements publics (collège, hôpital, Palatinu...) tout en soulageant le secteur de Mezzavia et la RT22. Cet ouvrage



est conçu pour être durable. Sa réalisation technique n'obérerait cependant pas la capacité de la Collectivité de Corse, par la suite et en cas de besoin, à améliorer encore la desserte par la construction d'un ouvrage d'art permettant d'absorber un flux qui serait plus conséquent.



### Autres projets structurants

- La mise en deux fois deux voies du giratoire de la Gravona (ex-Socordis) à Mizana (aucun fond de dossier en 2016). Le dossier d'enquête publique a été déposé auprès des services de l'état pour instruction. L'ensemble des avis ont été recueillis. Seul l'avis du CNPN, obtenu en 2024, est défavorable. Cet avis préconise d'augmenter la compensation environnementale. Les compléments au dossier d'enquête sont en cours. Pour autant, cette opération répond clairement aux critères d'éligibilités du PTIC. Une demande de subvention pourra être déposée dès que l'ensemble des autorisations administratives seront obtenues.
- Sont également en cours les études portant sur la création du barreau de liaison Alata-Lurettu (prolongement de la Rocade) permettant d'offrir une meilleure accessibilité de la ville. La concertation publique qui s'est tenue en juillet 2020 n'a fait l'objet d'aucune opposition structurée. Les dossiers d'enquêtes publiques

environnementales sont en cours de finalisation. La saisine des services de l'État pourra intervenir en fin d'année 2025. L'opération est estimée à 18 M€.

- Dénivellation du Carrefour de la Gravona (ex-socordis) financée dans le cadre du PEI qui a été livré en 2023 pour un montant de 13,5 M€ ;



Par ailleurs, il convient de rappeler que la Collectivité de Corse est intervenue pour le compte et par convention pour la commune d'Aiacciu en réalisant sous maîtrise d'ouvrage CdC la rocade d'Aiacciu pour un montant de 12 M€ HT. Ainsi, la Collectivité de Corse a pris sous enveloppe PEI/CdC et sous enveloppe budget territorial la réfection de cette portion routière structurante pour le compte de la ville.

Les dossiers initiés par le CD2A, permettant un bouclage ouest de la ville via les RD11b et 111 b (route de Capu di Fenu) ont été poursuivis et terminés en 2022, en mobilisant des crédits au titre du PEI (7 M€).

Enfin, l'agglomération ajaccienne a bénéficié d'investissements majeurs, sous maîtrise d'ouvrage CdC, permettant une montée en puissance des mobilités actives : voie verte des sanguinaires, voie verte Amirauté, voie verte Saint-Joseph, voie verte Aiacciu-A Bastilicaccia, piste nouvelle de 6 km de Saint-Joseph au pont du Prunelli (financées entre 70 et 80 % via diverses sources telles que PEI, FEDER, FMA).

Grâce à ces nouvelles infrastructures, et en agissant sur les comportements (modes doux, covoiturage) et les services (transports en commun, information des usagers), on peut donc considérer que la congestion d'Aiacciu est en voie de règlement.

**Le montant des travaux et études opérationnelles au niveau des projets routiers réalisés ou en cours est de 223 M€, dont 44 % financés dans le cadre du PEI et 26 % à inscrire, en discussion avec l'État, au PTIC.**

#### Liste des opérations terminées :

##### **TRAVAUX RÉALISÉS**

- RT20 — Traverse d'I Peri ;
- Travaux sur la Rocade ;

- RD72 — Travaux en cours sur la RD72 (Caldanicia) ;
- RD211 — Travaux de la route de la Spusata ;
- RD11B — Travaux de la route de Capu di fenu ;
- RT21 — Dénivellation du giratoire de la Gravona ;
- RD111 — Routes des sanguinaires ;
- RD81 — Giratoire de Balisaccia ;
- RD 81 — Travaux entre Balisaccia, Picchiu, Piscia Rossa, Volpaja, Listinconu dont les travaux sont en cours (PEI)
- Voies vertes

## Projets d'infrastructures de transports

### Sur les ports :

Faisant suite à la réhabilitation du mole des Capucins en 2017 pour 0,3 M€, se sont succédé la réfection de la jetée du Margunaghju (0,45 M€) en 2021 puis du quai des Torpilleurs en 2023 (0,35 M€) suite aux dégâts subis par les tempêtes récentes. Outre les subventions apportées au port Tino Rossi pour la mise aux normes de la station d'avitaillement (0,27 M€), c'est la réfection de l'appontement Saint-Joseph qui a été menée tambour battant pour maintenir l'avitaillement stratégique des carburants en Pumonti : financée au PTIC, cette opération urgente a été menée en 1 an pour 5 M€ pour se terminer en mai 2025.

### Sur les aéroports :

Après la réfection des parkings avions en bétons en 2017 (8,9 M€), ce sont de nombreuses études qui ont été lancées pour permettre l'inscription au PTIC du cofinancement de la réfection de la piste de l'aéroport (25 M€) et la réfection de la protection en enrochement du seuil Sud de cette piste fragilisée par les précédentes tempêtes (6 M€).

### Sur les infrastructures ferroviaires :

Après les réfections en 2017 des haltes des Salines, du Ricantu, de Cavone et d'Effrico — Sarrulà pour 1,6 M€ afin de développer l'usage du périurbain ajaccien, c'est la mise en œuvre de la commande centrale de voie unique (CCVU) qui va être déployée sur l'ensemble du réseau dont 4 gares sur le grand Aiacciu, soit 6,2 M€ complétée par la création de 2 entrecroisements à Caldancia et Ricantu (6 M€) : cette réalisation qui sera opérationnelle dès fin juin 2025 permettra ainsi de réduire la fréquence des services de 60 minutes à 30 minutes et d'augmenter le nombre de circulations de 8 existantes à plus de 24 par jour en fonction du nombre de matériels roulants disponibles.

C'est pourquoi les études ont été menées pour acquérir 8 trains-trams (inscription au PTIC), matériels plus capacitifs et adaptés aux circulations périurbaines, dont 4 affectables à celui d'Aiacciu (soit 40 M€).

L'accueil des usagers a été amélioré par la réfection en cours d'achèvement de la gare d'Aiacciu (bâtiment et quais pour 2,6 M€) et va être complété en 2026 par celle de la gare de Mizana (1,1 M€), la création des haltes des Cannes voire de Saint-Joseph

(0,9 M€) et du pôle d'échange multimodal de Caldaniccia avec la réalisation d'un parking relai de 250 places.

Grâce à ces nouvelles infrastructures ferroviaires, et en agissant sur les comportements (report sur les transports en commun, intermodalité) et les services (information multimodale, billettique interopérable), l'évolution des habitudes de mobilité sera grandement encouragée et facilitée pour réduire la congestion d'Aiacciu.

Par ses infrastructures portuaires et aéroportuaires sécurisées, les interconnexions intérieures et extérieures à travers le grand Aiacciu seront renforcées.

Pour la partie transports (hors routes), le montant des travaux et études opérationnelles en cours est de **107,3 M€**, dont 4 % financés dans le cadre du PEI, 15 % dans le cadre du CPER et 65 % à inscrire au PTIC, témoignant de l'engagement constant de la Collectivité de Corse dans le grand Aiacciu depuis 2016.

**Au total, sur le plan des infrastructures de transports et de mobilité, l'effort opéré ou en cours de la Collectivité de Corse représente 330 M€.**

\*\*\*